

CUMHURİYET İLKOKULU
2024-2028
STRATEJİK PLANI



CUMHURİYET İLKOKULU
2024-2028
STRATEJİK PLANI



AĞRI



En önemli ve verimli görevlerimiz, eğitim ve öğretim işleridir.

Eğitim ve öğretim işlerinde kesinlikle başarı sağlamak gerekir.

Bir milletin gerçek kurtuluşu ancak bu yolla olur.

Mustafa Kemal ATATÜRK

Okulumuzun Bilgileri

İli: Ağrı		İlçesi: Merkez	
Adres:	Hürriyet Mah. Vali Konağı Cad. No:22	Coğrafi Konum (link)	https://maps.app.goo.gl/j1vgo
Telefon Numarası:	04722151122	Faks Numarası:	Yok
e- Posta Adresi:	724103@meb.k12.tr	Web sayfası adresi:	
Kurum Kodu:	724103	Öğretim Şekli:	Tam Gün(Tam Gün/İkili Eğitim)



Bilindiği üzere içinde bulunduğumuz yüzyılın bir gereği olarak kurumlarımız, kendilerini ihtiyaçlara göre sürekli geliştirmek ve çağın gerekliliklerine adapte etmek zorundadırlar. Bu ihtiyaçlara ve çağın gerekliliklerine en etkili şekilde cevap verebilmenin yolu da kuşkusuz eğitimden geçer. Her geçen gün gelişen teknolojiye ayak uydurabilmek için ilimizin ve ülkemizin eğitimine daha çok önem vermeli ve buna yönelik atacağımız adımları daha da planlı bir şekilde yapmalıyız. Nitekim eğitimin inşasında ve eğitim kurumlarımızın niteliğinin keza hizmet kalitesinin artırılmasında, ulaşılabilir orta ve uzun vadeli hedeflere dayalı süreç odaklı bir planlamanın varlığı şarttır. Gerçekçi ve somut adımlara dayalı oluşturulacak yönetsel bir planlamayla; eğitim kurumlarımızın hizmet kalitesini, tüm paydaşlarımızın memnuniyetini artırmayı hedeflemeliyiz. Kamu kaynaklarını etkili bir şekilde kullanabilen, mali disiplin çerçevesinde katılımcılık ilkesine dayanan bir süreç oluşturmalıyız. Sürdürülebilir, sağlam hedeflere ve stratejilere dayanan, kurumsal kültüre katkı sağlayan, şeffaf ve uygulanabilir bir stratejik planın varlığına her daim ihtiyacımız vardır.

Bu doğrultuda; 5018 Kamu Mali Yönetimi ve Kontrol Kanunu gereğince, paydaşların iş birliği çerçevesinde çalışma arkadaşlarımızla birlikte hazırladığımız 2024-2028 Stratejik Planı'nın ilimiz için başarıyla uygulanması ve belirlenen hedeflerin gerçekleşmesi doğrultusundaki eğitim vizyonumuza ulaşılabilecektir. Hazırladığımız Stratejik Planımızın, en verimli şekilde hayata geçmesini ve hayırlara vesile olmasını diliyorum.

Hasan KÖKREK

Ağrı İl Milli Eğitim Müdürü



Çok hızlı gelişen, değişen teknolojilerle bilginin değişim süreci de hızla değişmiş ve başarı için sistemli ve planlı bir çalışmayı kaçınılmaz kılmıştır. Sürekli değişen ve gelişen ortamlarda çağın gerekleri ile uyumlu bir eğitim öğretim anlayışını sistematik bir şekilde devam ettirebilmemiz, belirlediğimiz stratejileri en etkin şekilde uygulayabilmemiz ile mümkün olacaktır. Başarılı olmak da iyi bir planlama ve bu planın etkin bir şekilde uygulanmasına bağlıdır.

Kapsamlı ve özgün bir çalışmanın sonucu hazırlanan Stratejik Plan okulumuzun çağa uyumu ve gelişimi açısından tespit edilen ve ulaşılması gereken hedeflerin yönünü doğrultusunu ve tercihlerini kapsamaktadır. Katılımcı bir anlayış ile oluşturulan Stratejik Plânın, okulumuzun eğitim yapısının daha da güçlendirilmesinde bir rehber olarak kullanılması amaçlanmaktadır.

Belirlenen stratejik amaçlar doğrultusunda hedefler güncellenmiş ve okulumuzun 2024-2028 yıllarına ait stratejik plânı hazırlanmıştır.

Bu planlama; 5018 sayılı Kamu Mali Yönetimi ve Kontrol Kanunu gereği, Kamu kurumlarında stratejik planlamanın yapılması gerekliliği esasına dayanarak hazırlanmıştır. Zoru hemen başarırız, imkânsızı başarmak zaman alır.

Okulumuza ait bu planın hazırlanmasında her türlü özveriyi gösteren ve sürecin tamamlanmasına katkıda bulunan idarecilerimize, stratejik planlama ekiplerimize, İlçe Milli Eğitim Müdürlüğümüz Strateji Geliştirme Bölümü çalışanlarına teşekkür ediyor, bu plânın başarıyla uygulanması ile okulumuzun başarısının daha da artacağına inanıyor, tüm personelimize başarılar diliyorum.

Murat AKHAN

Okul Müdürü

İÇİNDEKİLER

TANIMLAR	2
BÖLÜM 1	3
GİRİŞ VE STRATEJİK PLANIN HAZIRLIK SÜRECİ.....	3
1.1. Stratejik Geliştirme Kurulu ve Stratejik Plan Ekibi	4
1.2. Planlama Süreci.....	5
BÖLÜM 2	6
DURUM ANALİZİ.....	6
2.1. Kurumsal Tarihçe.....	6
2.2. Uygulanmakta Olan Planın Değerlendirilmesi.....	6
2.3. Mevzuat Analizi.....	7
2.4. Üst Politika Belgelerinin Analizi.....	8
2.5. Faaliyet Alanları ile Ürün ve Hizmetlerinin Belirlenmesi.....	9
2.6. Paydaş Analizi.....	10
2.7. Kuruluş İçi Analiz	17
2.7.1. Teşkilat Yapısı.....	17
2.7.2. İnsan Kaynakları.....	18
2.7.3. Fiziki Kaynak Analizi.....	22
2.7.4. Mali Kaynak Analizi	23
2.7.5. İstatistik Veriler.....	23
2.8. Dış Çevre Analizi(PESTLE Analizi).....	25
2.9. GZFT Analizi	28
2.10. Tespitler ve İhtiyaçların Belirlenmesi	29
BÖLÜM 3	31
GELECEĞE BAKIŞ	31
3.1. Misyonumuz.....	30
3.2. Vizyonumuz.....	30
3.3. Temel Değerler.....	31
BÖLÜM 4	34
AMAÇ, HEDEF VE STRATEJİLERİN BELİRLENMESİ	34
4.1. Amaçlar.....	33
4.2. Hedefler.....	33
4.3. Performans Göstergeleri.....	33
4.4. Stratejilerin Belirlenmesi.....	38
4.5. Maliyetlendirme.....	39
TABLO VE ŞEKİLLER.....	41

TANIMLAR

Eylem Planı: İdarenin stratejik planının uygulanmasına yönelik faaliyetleri, bu faaliyetlerden sorumlu ve ilgili birimler ile bu faaliyetlerin başlangıç ve bitiş tarihlerini içeren plandır.

Faaliyet: Belirli bir amaca ve hedefe yönelen, başlı başına bir bütünlük oluşturan, yönetilebilir ve maliyetlendirilebilir üretim veya hizmetlerdir.

Hazırlık Programı: Stratejik plan hazırlık sürecinin aşamalarını, bu aşamalarda gerçekleştirilecek faaliyetleri, bu aşama ve faaliyetlerin tamamlanacağı tarihleri gösteren zaman çizelgesini, bu faaliyetlerden sorumlu birim ve kişiler ile stratejik planlama ekibi üyelerinin isimlerini içeren ve stratejik planlama ekibi tarafından oluşturulan programdır.

Hedef Kartı: Amaç ve hedef ifadeleri ile performans göstergelerini, gösterge değerlerini, göstergelerin hedefe etkisini, sorumlu ve işbirliği yapılacak birimleri, riskleri, stratejileri, maliyetleri, tespitler ve ihtiyaçları içeren karttır.

Performans Göstergesi: Stratejik planda hedeflerin ölçülebilirliğini miktar ve zaman boyutuyla ifade eden araçlardır.

Stratejik Plan Değerlendirme Raporu: İzleme tabloları ile değerlendirme sorularının cevaplarını içeren ve her yıl Şubat ayının sonuna kadar hazırlanan rapordur.

Stratejik Plan Genelgesi: Stratejik plan hazırlık çalışmalarını başlatan, Strateji Geliştirme Kurulu üyelerinin isimlerini içeren ve bakanlıklar ile bakanlıklara bağlı, ilgili ve ilişkili kuruluşlarda Bakan, diğer kamu idareleri ve mahalli idarelerde üst yönetici tarafından yayımlanan genelgedir.

Üst Politika Belgeleri: Kalkınma planı, hükümet programı, orta vadeli program, orta vadeli mali plan ve yıllık program ile idareyi ilgilendiren ulusal, bölgesel ve sektörel strateji belgeleridir.

BÖLÜM 1

GİRİŞ

Cumhuriyet İlkokulunun 2024-2028 Stratejik Plan hazırlık çalışmaları, Ağrı İl Milli Eğitim Müdürlüğünün hazırladığı İl, İlçe, Okul/Kurum Stratejik Plan Çalışma Takvimine uygun olarak başlatılmıştır. 04/08 Eylül 2023 tarihleri arasında Okul Strateji Geliştirme Kurulu ve Stratejik Plan Hazırlama Ekibi oluşturulmuştur. Stratejik Plan Hazırlama Ekibimiz, 12 Temmuz 2023'te İl Milli Eğitim Müdürlüğünün düzenlediği eğitim ve bilgilendirme toplantısına katılmıştır. 06 Ekim 2022 tarihinde yayımlanan Kamu İdarelerinde Stratejik Planlamaya İlişkin Usul ve Esaslar Hakkındaki Yönetmelik ve aynı tarihli Kamu İdarelerin İçin Stratejik Plan Hazırlama Kılavuzunda belirtilen usul ve esaslar temel alınarak Stratejik Plan Hazırlama Ekibimiz tarafından “Uygulanmakta Olan Stratejik Planın Değerlendirilmesi, Mevzuat Analizi, Üst Politika Belgeleri Analizi ve Paydaş Analizi” gerçekleştirilmiştir. Paydaş Analizi kapsamında paydaş görüşlerinin alınabilmesi için Ağrı İl Milli Eğitim Müdürlüğünün paydaş anketi örneklenerek ve uyarlanarak öğrenci, öğretmen, personel, yönetici ve velilerden oluşan paydaşlarımıza, “Cumhuriyet İlkokulu 2024-2028 Stratejik Planı Paydaş Anketi” uygulanmıştır. Anketlere 79 öğrenci, 19 öğretmen, 2 yönetici ve 156 veli olmak üzere toplam 256 paydaşımız katılmıştır. Ağrı İlçe Milli Eğitim Müdürü başta olmak diğer okul ve kurumların yönetici ve öğretmenleri, sanayi kuruluşları ve diğer sivil toplum kuruluşları ile yüz yüze görüşmeler, mülakat, toplantı gerçekleştirilerek, dilek ve önerileri alınmıştır. Paydaş Analizi çalışmalarının ardından “Kurum İçi Analiz, GZFT Analizi” çalışmaları yapılmış, “Tespit ve İhtiyaçlar” belirlenmiştir. “Durum Analizi” çalışmasından elde edilen sonuçlarla “Geleceğe Bakış” bölümünün hazırlanmıştır. Bu bölümde “Misyon, Vizyon ve Temel Değerler” ile birlikte Müdürlüğümüzün 2024-2028 dönemini kapsayan 5 yıllık süreçte amaçları, hedefleri, performans göstergeleri ve stratejilerine yer verilmiştir. Hedeflerimizi gerçekleştirebilmek için her bir hedefe mahsus olmak üzere 5 yıllık dönem için tahmini maliyet belirlenmiştir. İzleme ve değerlendirme modeli hazırlanarak stratejik plan çalışmaları tamamlanmıştır. Stratejik planımız, incelenmek üzere İlçe Milli Eğitim Müdürlüğüne gönderilmiştir. Düzeltme işlemlerinin ardından Merkez İlçe Milli Eğitim Müdürlüğü tarafından onaylanan planımız, okulumuzun resmi internet sitesinde kamuoyu ile paylaşılmıştır.

1. STRATEJİK PLANIN HAZIRLAMA SÜRECİ

06 Ekim 2022 tarihli ve 2022/21 sayılı Genelgenin ardından yayımlanan MEB 2024-2028 Stratejik Plan Hazırlama Programında belirtilen takvime, usul ve esaslara uygun olarak Okulumuz Strateji Geliştirme Kurulu ve Stratejik Plan Hazırlama Ekibi oluşturulmuş ve İlçe Milli Eğitim Müdürlüğüne bildirilmiştir.

1.1.Stratejik Geliştirme Kurulu

Okulumuzun Strateji Geliştirme Kurulu; Okul Müdürü, 1 Müdür Yardımcısı, 1 gönüllü öğretmen ve 2 Okul aile Birliği Üyesi olmak üzere toplam 5 kişiden oluşmaktadır.

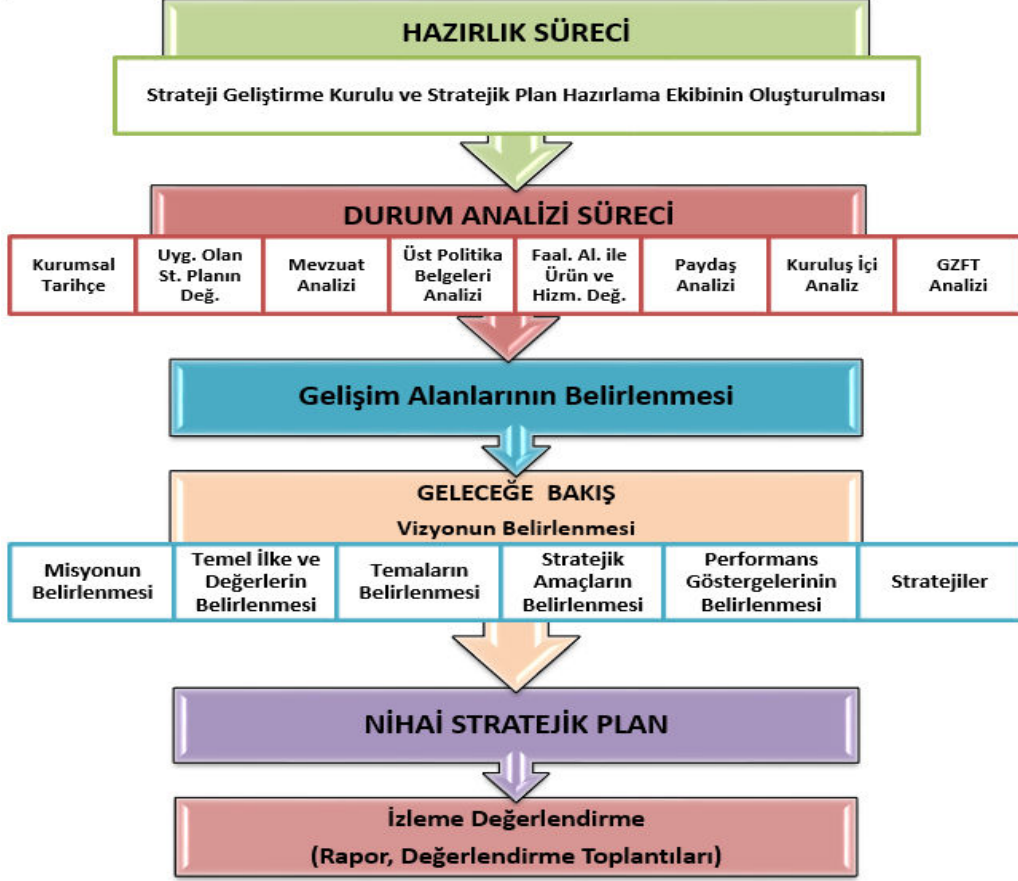
Okulumuz Stratejik Plan Hazırlama Ekibi; okulumuzda 1 müdür yardımcısı bulunduğundan, Hazırlık Programındaki usul ve esaslara uygunluk sağlanması amacıyla stratejik yönetim Okul Müdürü (Başkan) 1 Müdür Yardımcısı, 3 öğretmen olmak üzere toplam 5 kişiden oluşmaktadır.

Tablo 1 Stratejik Plan Ekibi

Strateji Geliştirme Kurulu Bilgileri		Stratejik Plan Ekibi Bilgileri	
Adı Soyadı	Ünvanı	Adı Soyadı	Ünvanı
Murat AKHAN	Okul Müdürü	İbrahim KAPLAN	Müdür Yardımcısı
İbrahim KAPLAN	Müdür Yardımcısı	Volkan ŞENGÖZ	Öğretmen
Volkan ŞENGÖZ	Öğretmen	Handan YILDIRIM	Öğretmen
M. Burcu ESEN	Okul Aile Birliği B.	Sevim YAVUZ	Öğretmen
Ayşe ÖZDEMİR	Okul Aile Birliği B.Yrd.	Baran BULUT	Öğretmen

1.2.Planlama Süreci

Şekil 1. Cumhuriyet İlkokulu Stratejik Plan Hazırlama Modeli



BÖLÜM 2 DURUM ANALİZİ

2.1. Kurumsal Tarihçe

Cumhuriyet İlkokulu adıyla 1928 yılında Ağrı Merkez’de kurulan ilk Cumhuriyet kurumudur. Tek katlı bir binada eğitime başlamış olup sonraki yıllarda binanın bazı



kisimlarına derslikler eklenmiştir. Bir süre tek katlı bu binada eğitim vermiştir. Daha sonra tek katlı bina yıkılarak şuan 16 derslik olan bina yapılmıştır. Eski rehberlik ve Araştırma merkezi okula bağlanarak uzun yıllar 3 derslik anasınıfı olarak kullanılmıştır. İlkokul ve ortaokul öğrencileri sabahçı ve öğlenci olacak şekilde eğitim öğretime devam etmiştir. 2016-2017 eğitim öğretim

yılında Cumhuriyet Ortaokulu’nun yapılmasıyla normal eğitime geçmiştir. 2016-2017 eğitim öğretim yılından itibaren Cumhuriyet İlkokulu olarak hizmet vermektedir.

Okulumuz; 4 okul öncesi, 13 sınıf öğretmeni, 1 İngilizce öğretmeni ve 2 rehber öğretmen öğretmenle eğitimini sürdürmektedir. Okulumuzda 510 öğrenci öğrenim görmektedir.

2.2. Uygulanmakta Olan Stratejik Planın Değerlendirmesi

Cumhuriyet İlkokulu 2024-2023 Stratejik Planı, 06 Ekim 2022 tarihli ve 2022/21 sayılı Genelge yayımlanana 4 yıl boyunca uygulanmış, öngördüğümüz hedeflerin önemli çoğunluğuna ulaşılmıştır. Uygulanmakta olan stratejik planda yer alan “Durum Analizi” bölümü, İl ve İlçe Milli Eğitim Müdürlüğümüzün Stratejik Planları ile uyumludur. Hedeflerin gerçekçi, somut ve güncel ifade edilmesi bakımından ilkokula özgü göstergeler de yer almaktadır. Ancak Bakanlık, İl ve İlçe stratejik planları ile okul/kurum stratejik planlarının “Geleceğe Yönelim” bölümü, başlıklar itibarıyla aynı olsa da göstergelerin ifade edilişi bakımından planlar arasında bütünlük bulunmamaktadır. Yeni plan döneminde Bakanlık, İl, İlçe ve Okul/Kurum Stratejik Planlarının özellikle “Geleceğe Bakış” bölümlerinin birbirine uyumlu olarak hazırlanması önemlidir.

2.3. Mevzuat Analizi

Cumhuriyet İlkokulu, İl ve İlçe Milli Eğitim Müdürlüğümüzün tabi olduğu tüm yasal yükümlülüklere uymakla mükelleftir. Bunların dışında İlkokul düzeyinde yükümlülük arz eden mevzuat, Tablo 2’de ayrıca gösterilmiştir.

Tablo 2 Mevzuat Analizi

Yasal Yükümlülük	Dayanak	Tespitler	İhtiyaçlar
<ul style="list-style-type: none">Okulumuz “Dayanak” başlığı altında sıralanan Kanun, Kanun Hükmünde Kararname, Tüzük, Genelge ve Yönetmeliklerdeki ilgili hükümleri yerine getirmek“Eğitim-öğretim hizmetleri, insan kaynaklarının gelişimi, halkla ilişkiler, stratejik plan hazırlama, stratejik plan izleme-değerlendirme süreci iş ve işlemleri” faaliyetlerini yürütmek.Resmi kurum ve kuruluşlar, sivil toplum kuruluşları ve özel sektörle mevzuat hükümlerine aykırı olmamak ve faaliyet alanlarını kapsamak koşuluyla protokoller ve diğer işbirliği çalışmalarını yürütmekİlkokul öğrencilerinin okula kayıt, sınıf geçme, devam-devamsızlık, sosyal sorumluluk çalışmaları vb. iş ve işlemleri	<ul style="list-style-type: none">T.C. Anayasası1739 Sayılı Millî Eğitim Temel Kanunu652 Sayılı MEB Teşkilat ve Görevleri Hakkındaki Kanun Hükmünde Kararname222 Sayılı Millî Eğitim Temel Kanunu (Kabul No: 5.1.1961, RG: 12.01.1961 / 10705-Son Ek ve Değişiklikler: Kanun No: 12.11.2003/ 5002, RG: 21.11.2003657 Sayılı Devlet Memurları Kanunu5442 Sayılı İl İdaresi Kanunu3308 Sayılı Mesleki Eğitim Kanunu439 Sayılı Ek Ders Kanunu4306 Sayılı Zorunlu İlköğretim ve Eğitim Kanunu5018 sayılı Kamu Mali Yönetimi ve Kontrol KanunuMEB Personel Mevzuat BülteniTaşıma Yoluyla Eğitime Erişim YönetmeliğiMEB Millî Eğitim Müdürlükleri Yönetmeliği (22175 Sayılı RG Yayınlanan)Millî Eğitim Bakanlığı Rehberlik ve Psikolojik Danışma Hizmetleri Yönetmeliği04.12.2012/202358 Sayılı İl İlçe MEM’nün Teşkilatlanması 43 Nolu Genelge26 Şubat 2018 tarihinde yayımlanan Kamu İdarelerinde Stratejik Planlamaya İlişkin Usul ve Esaslar Hakkındaki	<ul style="list-style-type: none">Müdürlüğümüzün hizmetlerini mevzuattaki hükümlere uygun olarak yürütmektedir.Diğer kurumlarla işbirliği gerektiren çalışmalarda, gerek tabi olduğumuz mevzuat gerekse diğer kurumların mevzuatları arasında uyumsuzluk ortaya çıkabilmektedir.Tabi olduğumuz mevzuatın kapsamı, Müdürlüğümüzün yetkilerini çeşitlendirmekle birlikte sınırlamaktadır.Kurumsal kültürümüz, mevzuatta sık yaşanan değişikliklere hazırlıklı olmasına rağmen öğrenci ve velilerimizden oluşan paydaşlarımız, yeni ve farklı çalışmalara uyuma direnç göstermektedir.Mevzuat itibarıyla öğrenci velilerinin eğitim faaliyetlerine müdahale alanını sınırlandıran herhangi bir mekanizma bulunmamaktadır.	<ul style="list-style-type: none">Diğer kurumlarla işbirliğinde, yetki alanının genişletilmesiMevzuat itibarıyla Okul Müdürlerinin yetkilerinin artırılmasıEğitim uygulamaları konusunda ulusal düzeyde tanıtım çalışmaları yaparak öğrenci ve velilerinin bilgilendirilmesiMevzuatta ihtiyaç duyulan değişikliklerde “yenileme” çalışmaları yerine “güncelleme” çalışmalarına yer verilmesiÖğrenci velilerinin eğitim faaliyetlerine müdahale alanlarının sınırlandırılması için yasal tedbirlerin alınmasıMevzuatın, çalışanların kendilerini güvende hissedebileceği şekilde yeniden düzenlenmesi

	Yönetmelik <ul style="list-style-type: none"> Okul Öncesi Eğitim ve İlköğretim Kurumları Yönetmeliği Sosyal Etkinlikler Yönetmeliği MEB Eğitim Kurulları ve Zümreleri Yönergesi 	
--	--	--

2.4. Üst Politika Belgeleri Analizi

Tablo 3 Üst Politika Belgeleri Analizi

Üst Politika Belgesi	İlgili Bölüm/Referans	Verilen Görev/İhtiyaçlar
5018 sayılı Kamu Mali Yönetimi ve Kontrol Kanunu	9. Madde, 41. Madde	Kurum Faaliyetlerinde bütçenin etkin ve verimli kullanımı Stratejik Plan Hazırlama İzleme ve Değerlendirme Çalışmaları
30344 sayılı Kamu İdarelerinde Stratejik Plan Hazırlamaya İlişkin Usul ve Esaslar Hakkında Yönetmelik (26 Şubat 2018)	Tümü	5 yıllık hedefleri içeren Stratejik Plan hazırlanması
2021-2023 Orta Vadeli Program	Tümü	Bütçe çalışmaları
MEB 12. Kalkınma Planı Politikası Önerileri	Önerilen politikalar	Hedef ve stratejilerin belirlenmesi
MEB Kalite Çerçevesi	Tümü	Hedef ve stratejilerin belirlenmesi
MEB 2022 Bütçe Yılı Sunuşu	Tümü	Bütçe çalışmaları
2017-2023 Öğretmen Strateji Belgesi	Tümü	Hedef ve stratejilerin belirlenmesi
OECD 2022 Raporu	Türkiye verileri	Stratejilerin belirlenmesi
2022-2023 MEB İstatistikleri	Örgün Eğitim İstatistikleri	Hedef ve göstergelerin belirlenmesi
Kamu İdareleri İçin Stratejik Plan Hazırlama Kılavuzu (26 Şubat 2018)	Tümü	5 yıllık hedefleri içeren Stratejik Plan hazırlanması
2022/21 sayılı Genelge, 2024-2028 Stratejik Plan Hazırlık Çalışmaları (06 Ekim 2022)	Tümü	2024-2028 Stratejik Planının Hazırlanması
MEB 2024-2028 Stratejik Plan Hazırlık Programı (06 Ekim 2022)	Tümü	2024-2028 Stratejik Planı Hazırlama Takvimi
MEB 2024-2028 Stratejik Planı	Tümü	MEB Politikaları Konusunda Taşra Teşkilatına Rehberlik
Kamu İdarelerince Hazırlanacak Performans Programları Hakkında Yönetmelik	Tümü	5 yıllık kurumsal hedeflerin her bir mali yıl için ifade edilmesi
Kamu İdarelerince Hazırlanacak Faaliyet Raporu Hakkında Yönetmelik	Tümü	Her bir mali yıl için belirlenen hedeflerin gerçekleştirme durumlarının tespiti, raporlanması
Ağrı İl Millî Eğitim Müdürlüğü 2024-2028 Stratejik Planı	Tümü	Amaç, hedef, gösterge ve stratejilerin belirlenmesi
Merkez İlçe Millî Eğitim Müdürlüğü 2024-2028 Stratejik Planı	Tümü	Amaç, hedef, gösterge ve stratejilerin belirlenmesi

2.5. Faaliyet Alanları ile Ürün ve Hizmetlerin Belirlenmesi

Tablo 4 Faaliyet Alanı - Ürün/Hizmet Listesi

Faaliyet Alanı	Ürün/Hizmetler
A- Eğitim-Öğretim Hizmetleri	<ol style="list-style-type: none">1. Eğitim-öğretim iş ve işlemleri2. Ders Dışı Faaliyet İş ve İşlemleri3. Özel Eğitim Hizmetleri4. Kurum Teknolojik Altyapı Hizmetleri5. Anma ve Kutlama Programlarının Yürütülmesi6. Sosyal, Kültürel, Sportif Etkinlikler7. Öğrenci İşleri (kayıt, nakil, ders programları vb.)8. Zümre Toplantılarının Planlanması ve Yürütülmesi
B- Stratejik Planlama, Araştırma-Geliştirme	<ol style="list-style-type: none">1. Stratejik Planlama İşlemleri2. İhtiyaç Analizleri3. Eğitime İlişkin Verilerin Kayıtlanması4. Araştırma-Geliştirme Çalışmaları5. Projeler Koordinasyon6. Eğitimde Kalite Yönetimi Sistemi (EKYS) İşlemleri
C- İnsan Kaynaklarının Gelişimi	<ol style="list-style-type: none">1. Personel Özlük İşlemleri2. Norm Kadro İşlemleri3. Hizmet içi Eğitim Faaliyetleri
D- Fiziki ve Mali Destek	<ol style="list-style-type: none">1.Okul Güvenliğinin Sağlanması2.Ders Kitaplarının Dağıtımı3.Taşınır Mal İşlemleri4.Taşınmalı Eğitim İşlemleri5.Temizlik, Güvenlik, Isıtma, Aydınlatma Hizmetleri6.Evrak Kabul, Yönlendirme ve Dağıtım İşlemleri7.Arşiv Hizmetleri8.Sivil Savunma İşlemleri
E-Denetim ve Rehberlik	<ol style="list-style-type: none">1. Okul/Kurumların Teftiş ve Denetimi2. Öğretmenlere Rehberlik ve İşbaşında Yetiştirme Hizmetleri3. Ön İnceleme, İnceleme ve Soruşturma Hizmetleri
F-Halkla İlişkiler	<ol style="list-style-type: none">1. Bilgi Edinme Başvurularının Cevaplanması2. Protokol İş ve İşlemleri3. Basın, Halk ve Ziyaretçilerle İlişkiler4. Okul-Aile İşbirliği

2.6. Paydaş Analizi

Kurumumuzun faaliyet alanları dikkate alınarak, kurumumuzun faaliyetlerinden yararlanan, faaliyetlerden doğrudan/dolaylı ve olumlu/olumsuz etkilenen veya kurumumuzun faaliyetlerini etkileyen paydaşlar (kişi, grup veya kurumlar) tespit edilmiştir.

Paydaşların Tespiti

Tablo 5 Paydaş Tablosu

Paydaş Adı	İç Paydaş	Dış Paydaş
Ağrı İl Milli Eğitim Müdürlüğü		√
Ağrı Valiliği		√
Merkez İlçe Milli Eğitim Müdürlüğü		√
Okul Müdürümüz	√	
Öğretmenlerimiz	√	
Öğrencilerimiz	√	
Velilerimiz	√	
Personelimiz	√	
İlçe Emniyet Amirliği		√
İlçe Toplum Sağlığı Merkezi		√
Taşınmalı Eğitim Görevlileri		√
Diğer Eğitim Kurumları		√
Özel Sektör		√
Sivil Toplum Kuruluşları		√
İlçe Belediye Başkanlığı		√
Diğer Kurum ve Kuruluşlar		√

Paydaşların Önceliklendirilmesi

Paydaşların önceliklendirilmesi; Kamu İdareleri İçin Stratejik Plan Hazırlama Kılavuzunda (06 Ekim 2022) belirtilen Paydaş Etki/Önem Matrisi tablosundan (Tablo 6) yararlanılmıştır.

Tablo 6 Paydaşların Önceliklendirilmesi

Paydaş Adı	İç Paydaş	Dış Paydaş	Önem Derecesi	Etki Derecesi	Önceliği
Ağrı İl Milli Eğitim Müdürlüğü		√	5	5	5
Ağrı Valiliği		√	5	5	5
Merkez İlçe Milli Eğitim Müdürlüğü		√	5	5	5
Okul Müdürümüz	√		5	5	5
Öğretmenlerimiz	√		5	5	5
Öğrencilerimiz	√		5	5	5
Velilerimiz	√		5	5	5
Personelimiz	√		5	5	5
İlçe Emniyet Amirliği		√	3	3	3
İlçe Toplum Sağlığı Merkezi		√	3	3	3
Taşınmalı Eğitim Görevlileri		√	3	3	3
Diğer Eğitim Kurumları		√	2	2	2
Özel Sektör		√	2	2	2
Sivil Toplum Kuruluşları		√	2	2	2

İlçe Belediye Başkanlığı		√	3	3	3
Diğer Kurum ve Kuruluşlar		√	2	2	2
Önem Derecesi: 1, 2, 3 gözet; 4,5 birlikte çalış					
Etki Derecesi: 1, 2, 3 İzle; 4, 5 bilgilendir					
Önceliği: 5=Tam; 4=Çok; 3=Orta; 2=Az; 1=Hiç					

Paydaşların Değerlendirilmesi

Paydaş Analizi kapsamında Stratejik Plan Hazırlama Ekibi; okulumuzun sunduğu ürün/hizmetlerinin hangi paydaşlarla ilgili olduğu, paydaşların ürün/hizmetlere ne şekilde etki ettiği ve paydaş beklentilerinin neler olduğu gibi durumları değerlendirerek Paydaş Ürün/Hizmet Matrisi hazırlamıştır.

Tablo 7 Paydaş-Ürün/Hizmet Matrisi

Ürün/Hizmet Numarası	İİ MEM	Kavramakamlık İlçe MEM	Okul Müdürümüz	Öğretmenler	Öğrenciler	Valiler	Personel	İlçe Emniyet Amirliği	İlçe Toplum Sağlığı Merkezi	Taşınmaz Eğitim Kurumları	Diğer Eğitim Kurumları	Özel Sektör	Sivil Toplum Kuruluşları	İlçe Belediye Başkanlığı	Diğer Kurum ve Kuruluşlar
A -Eğitim Öğretim Faaliyetleri	1		√	√	√	√									
	2			√	√	√									
	3			√	√	√	√								
	4			√	√	√	√								
	5		√	√	√	√	√	√							
	6			√	√	√	√								√
	7			√	√	√	√								
	8			√	√	√	√								
B-Strateji Geliştirme, Ar-Ge Faaliyetleri	1		√	√	√		√								
	2		√	√	√										
	3			√	√										
	4			√	√										
	5			√	√										
	6			√	√	√									
C-İnsan Kaynakları Gelişimi	1	√	√	√	√		√								
	2	√	√	√	√		√								
	3	√	√	√	√		√								
D-Fiziki ve Mali Destek	1		√	√	√	√	√	√							
	2		√	√	√	√									
	3		√	√	√			√							
	4		√	√	√	√		√							
	5		√	√	√	√	√	√	√	√					√
	6		√	√	√			√							
	7		√	√	√			√							
	8		√	√	√	√	√	√	√	√					
E-Denetim ve Rehberlik	1	√	√	√	√	√	√								
	2	√	√	√	√	√									
	3	√	√	√	√	√		√							
F-Halkla İlişkiler	1		√	√	√		√								
	2	√	√	√	√	√									
	3		√	√	√		√								
	4		√	√	√	√	√								

Paydaş Görüşlerinin Alınması ve Değerlendirilmesi

Stratejik Plan “Durum Analizi” çalışmaları kapsamında paydaşlarımızla bir dizi çalışma yapılarak dilek, öneri ve beklentileri alınmıştır. İlçe/İl Milli Eğitim Müdürlüğü yöneticileri, diğer eğitim kurumlarının yöneticileri gibi dış paydaşlarımızdan mülakat yöntemiyle; öğrenci, öğretmen, veli, yönetici ve personelden oluşan iç paydaşlarımızdan ise toplantı ve anket yöntemleri ile görüşleri alınmıştır. Kurumumuz iç paydaşlarına yönelik yaptığımız paydaş anketine 79 öğrenci, 156 veli, 19 öğretmen ve 2 yönetici katılım sağlamıştır.

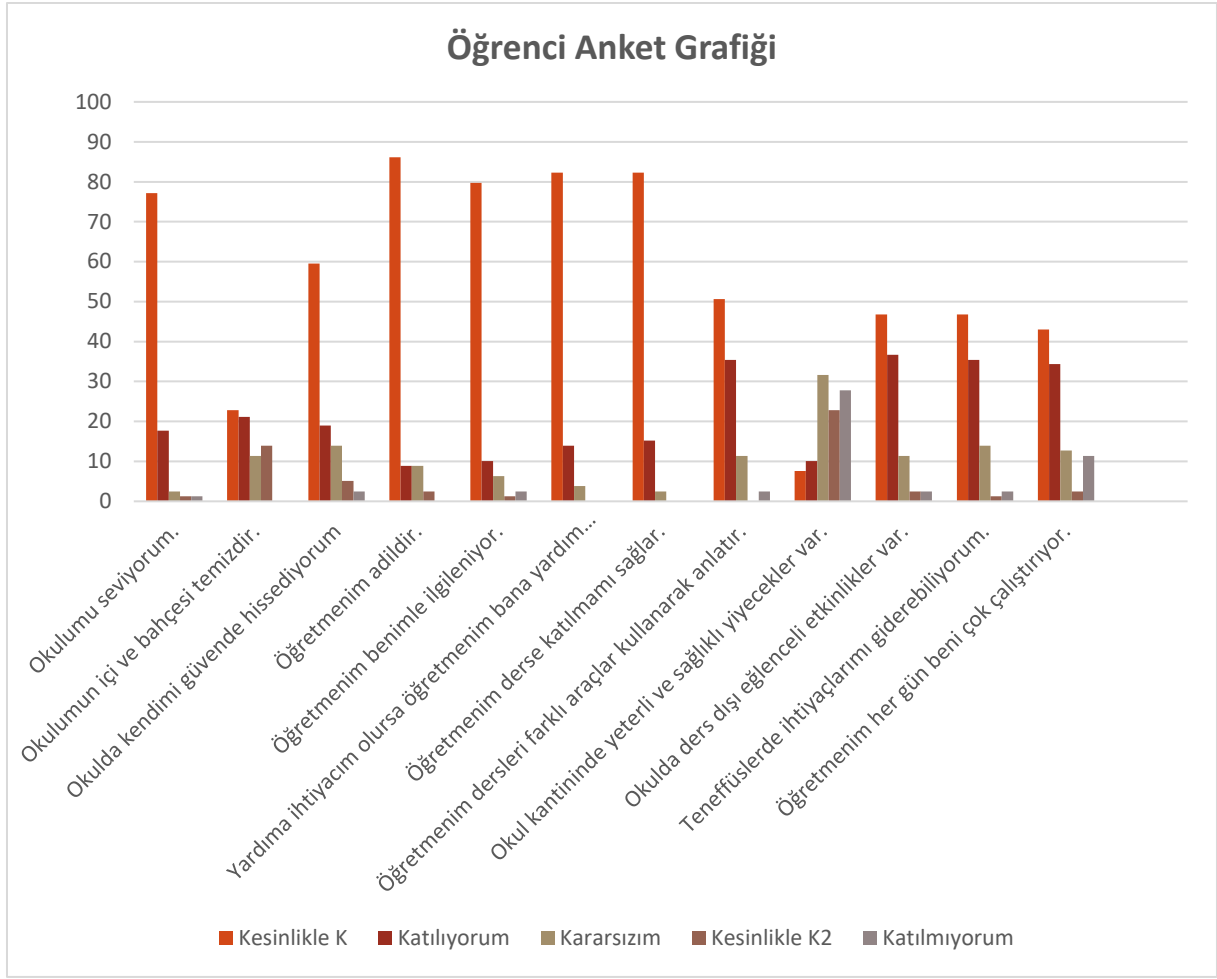
Tablo 8 Paydaş Görüşlerinin Alınmasına İlişkin Çalışmalar

Paydaş Adı	Yöntem	Sorumlu	Çalışma Tarihi	Raporlama ve Değerlendirme Sorumlusu
İlçe MEM Yöneticileri	Mülakat, Toplantı	Strateji Geliştirme Kurulu Bşk.		S. P. Hazırlama Ekibi
Diğer Eğitim Kurumu Yöneticileri	Mülakat	Strateji Geliştirme Kurulu Bşk.		S. P. Hazırlama Ekibi
Öğretmenlerimiz	Anket, Toplantı	S. P. Hazırlama Ekibi		S. P. Hazırlama Ekibi
Öğrencilerimiz	Anket	S. P. Hazırlama Ekibi		S. P. Hazırlama Ekibi
Velilerimiz	Anket	S. P. Hazırlama Ekibi		S. P. Hazırlama Ekibi
Personelimiz	Anket, Toplantı	S. P. Hazırlama Ekibi		S. P. Hazırlama Ekibi
Yöneticilerimiz	Anket, Toplantı	S. P. Hazırlama Ekibi		S. P. Hazırlama Ekibi

Öğrenci Anket Sonuçları

Tablo 9 Öğrenci Anketi Verileri

NO	İLKOKUL ÖĞRENCİLERİ İÇİN KONU BAŞLIKLARI	Katılımcı Sayısı	Kesinlikle Katılıyorum	Katılıyorum	Kararsızım	Kesinlikle Katılmıyorum	Katılmıyorum	TOPLAM
01-	Okulumu seviyorum.	79	%77,2	%17,7	%2,5	%1,3	%1,3	%100
02-	Okulmda kendimi güvende hissediyorum.	79	%59,5	%19	%13,9	%5,1	%2,5	%100
03-	Okulumun içi ve bahçesi temizdir.	79	%22,8	%21,1	%11,4	%13,9	0	%100
04-	Öğretmenim adildir.	79	%86,1	%8,9	%8,9	%2,5	0	%100
05-	Öğretmenim benimle ilgileniyor.	79	%79,7	%10,1	%6,3	%1,3	%2,5	%100
06-	Yardıma ihtiyacım olursa öğretmenim bana yardım eder.	79	%82,3	%13,9	%3,8	0	0	%100
07-	Öğretmenim derse katılmamı sağlar.	79	%82,3	%15,2	%2,5	0	0	%100
08-	Öğretmenim dersleri farklı araçlar kullanarak anlatır.	79	%50,6	%35,4	%11,4	0	%2,5	%100
09-	Okul kantininde yeterli ve sağlıklı yiyecekler var.	79	%7,6	%10,1	%31,6	%22,8	%27,8	%100
10-	Okulda ders dışı eğlenceli etkinlikler var.	79	%46,8	%36,7	%11,4	%2,5	%2,5	%100
11-	Teneffüslerde ihtiyaçlarımı giderebiliyorum.	79	%46,8	%35,4	%13,9	%1,3	%2,5	%100
12-	Öğretmenim her gün beni çok çalıştırıyor.	79	%43	%34,4	%12,7	%2,5	%11,4	%100

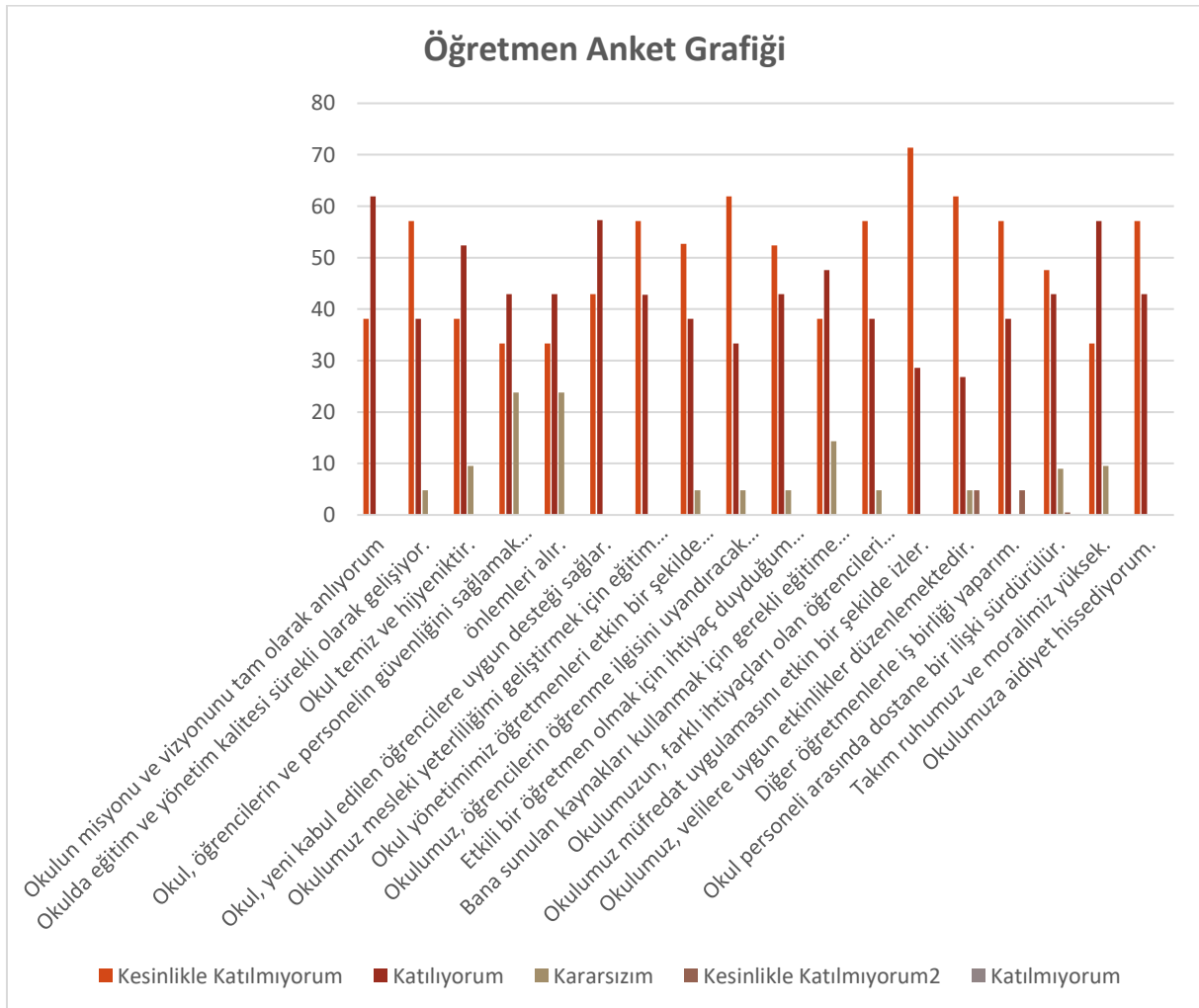


Öğretmen Anket Sonuçları

Tablo 10 Öğretmen Anketi Verileri

NO	ÖĞRETMENLER İÇİN KONU BAŞLIKLARI	Katılımcı Sayısı	Katılım Durumları					TOPLAM
			Kesinlikle Katılıyorum	Katılıyorum	Kararsızım	Kesinlikle Katılmıyorum	Katılmıyorum	
01-	Okulun misyonu ve vizyonunu tam olarak anlıyorum.	21	%38,1	%61,9	0	0	0	%100
02-	Okulda eğitim ve yönetim kalitesi sürekli olarak gelişiyor.	21	%57,1	%38,1	%4,8	0	0	%100
03-	Okul temiz ve hijyeniktir.	21	%38,1	%52,4	%9,5	0	0	%100
04-	Okul, öğrencilerin ve personelin güvenliğini sağlamak için uygun güvenlik önlemleri alır.	21	%33,3	%42,9	%23,8	0	0	%100
05-	Okul, yeni kabul edilen öğrencilere uygun desteği sağlar.	21	%42,9	%57,3	0	0	0	%100
06-	Okulumuz mesleki yeterliliğimi geliştirmek için eğitim fırsatları sunuyor.	21	%57,1	%42,8	0	0	0	%100
07-	Okul yönetimimiz öğretmenleri etkin bir şekilde yönlendirir.	21	%57,2	%38,1	%4,8	0	0	%100

08-	Okulumuz, öğrencilerin öğrenme ilgisini uyandıracak bir öğrenme ortamı oluşturmuştur.	21	%61,9	%33,3	%4,8	0	0	%100
09-	Etkili bir öğretmen olmak için ihtiyaç duyduğum kaynaklara erişimim var.	21	%52,4	%42,9	%4,8	0	0	%100
10-	Bana sunulan kaynakları kullanmak için gerekli eğitime sahibim.	21	%38,1	%47,6	%14,3	0	0	%100
11-	Okulumuzun, farklı ihtiyaçları olan öğrencileri desteklemek için etkin bir politikası vardır.	21	%57,1	%38,1	%4,8	0	0	%100
12-	Okulumuz müfredat uygulamasını etkin bir şekilde izler.	21	%71,4	%28,6	0	0	0	%100
13-	Okulumuz, velilere uygun etkinlikler düzenlemektedir.	21	%61,9	%26,8	%4,8	%4,8	0	%100
14-	Diğer öğretmenlerle iş birliği yaparım.	21	%57,1	%38,1	0	%4,8	0	%100
15-	Okul personeli arasında dostane bir ilişki sürdürülür.	21	%47,6	%42,9	%9,5	0	0	%100
16-	Takım ruhumuz ve moralimiz yüksek.	21	%33,3	%57,1	%9,5	0	0	%100
17-	Okulumuza aidiyet hissediyorum.	21	%57,1	%42,9	0	0	0	%100

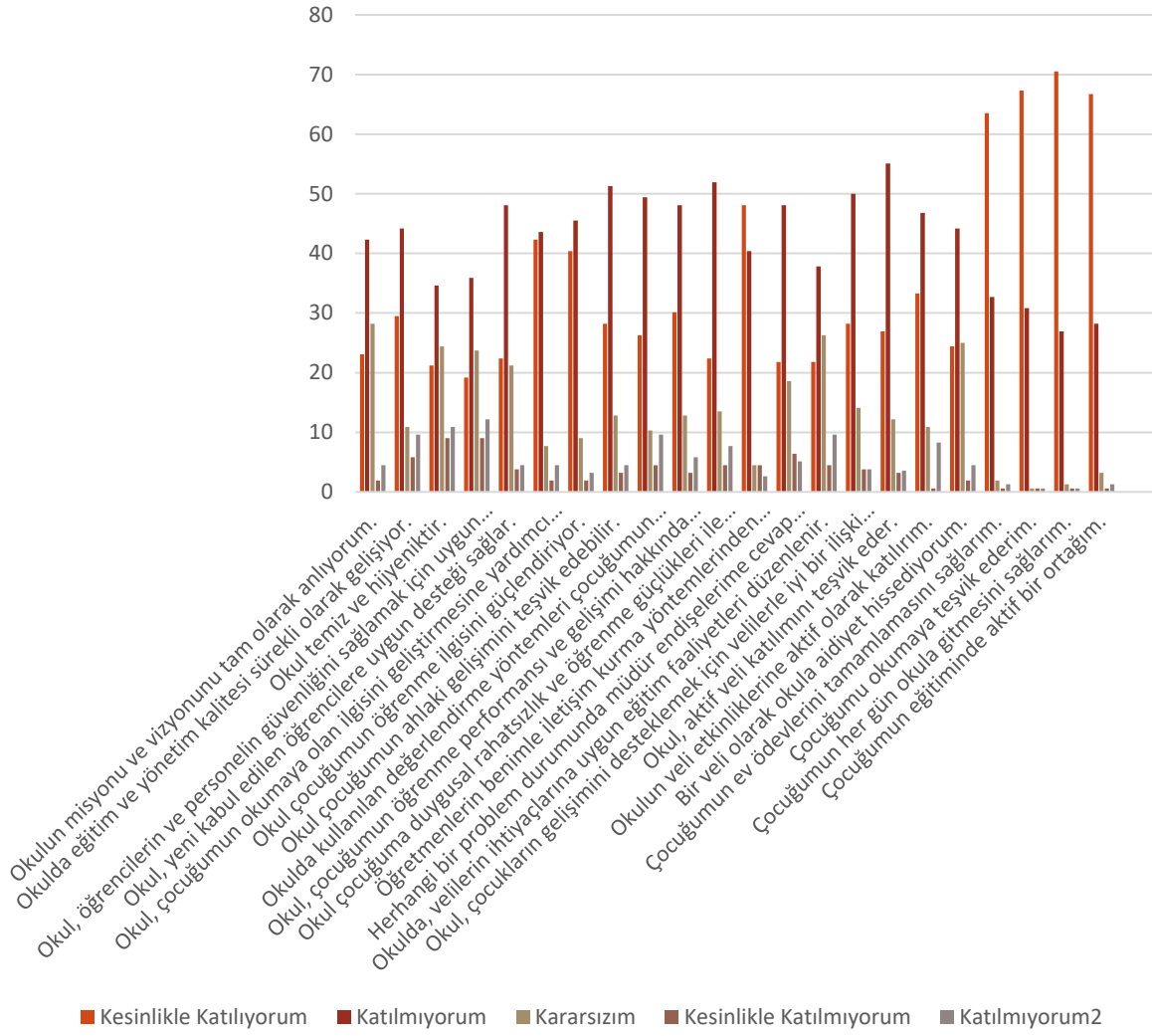


Veli Anket Sonuçları

Tablo 11 Veli Anketi Verileri

NO	VELİLER İÇİN KONU BAŞLIKLARI	Katılımcı Sayısı	Kesinlikle Katılıyorum	Katılıyorum	Kararsızım	Kesinlikle Katılmıyorum	Katılmıyorum	TOPLAM
01-	Okulun misyonu ve vizyonunu tam olarak anlıyorum.	156	%23,1	%42,3	%28,2	%1,9	%4,5	%100
02-	Okulda eğitim ve yönetim kalitesi sürekli olarak gelişiyor.	156	%29,5	%44,2	%10,9	%5,8	%9,6	%100
03-	Okul temiz ve hijyeniktir.	156	%21,2	%34,6	%24,4	%9	%10,9	%100
04-	Okul, öğrencilerin ve personelin güvenliğini sağlamak için uygun güvenlik önlemleri alır.	156	%19,2	%35,9	%23,7	%9	%12,2	%100
05-	Okul, yeni kabul edilen öğrencilere uygun desteği sağlar.	156	%22,4	%48,1	%21,2	%3,8	%4,5	%100
06-	Okul, çocuğumun okumaya olan ilgisini geliştirmesine yardımcı olabilir.	156	%42,3	%43,6	%7,7	%1,9	%4,5	%100
07-	Okul çocuğumun öğrenme ilgisini güçlendiriyor.	156	%40,4	%45,5	%9	%1,9	%3,2	%100
08-	Okul çocuğumun ahlaki gelişimini teşvik edebilir.	156	%28,2	%51,3	%12,8	%3,2	%4,5	%100
09-	Okulda kullanılan değerlendirme yöntemleri çocuğumun gelişimini tüm yönleriyle anlamama yardımcı oluyor.	156	%26,3	%49,4	%10,3	%4,5	%9,6	%100
10-	Okul, çocuğumun öğrenme performansı ve gelişimi hakkında beni iyi bilgilendiriyor.	156	%30,1	%48,1	%12,8	%3,2	%5,8	%100
11-	Okul çocuğuma duygusal rahatsızlık ve öğrenme güçlükleri ile karşılaştığında yeterli desteği ve rehberlik sağlar.	156	%22,4	%51,9	%13,5	%4,5	%7,7	%100
12-	Öğretmenlerin benimle iletişim kurma yöntemlerinden memnunum.	156	%48,1	%40,4	%4,5	%4,5	%2,6	%100
13-	Herhangi bir problem durumunda müdür endişelerime cevap veriyor.	156	%21,8	%48,1	%18,6	%6,4	%5,1	%100
14-	Okulda, velilerin ihtiyaçlarına uygun eğitim faaliyetleri düzenlenir.	156	%21,8	%37,8	%26,3	%4,5	%9,6	%100
15-	Okul, çocukların gelişimini desteklemek için velilerle iyi bir ilişki kurar.	156	%28,2	%50	%14,1	%3,8	%3,8	%100
16-	Okul, aktif veli katılımını teşvik eder.	156	%26,9	%55,1	%12,2	%3,2	%3,6	%100
17-	Okulun veli etkinliklerine aktif olarak katılıyorum.	156	%33,3	%46,8	%10,9	%0,6	%8,3	%100
18-	Bir veli olarak okula aidiyet hissediyorum.	156	%24,4	%44,2	%25	%1,9	%4,5	%100
19-	Çocuğumun ev ödevlerini tamamlamasını sağlarım.	156	%63,5	%32,7	%1,9	%0,6	%1,3	%100
20-	Çocuğumu okumaya teşvik ederim.	156	%67,3	%30,8	%0,6	%0,6	%0,6	%100
21-	Çocuğumun her gün okula gitmesini sağlarım.	156	%70,5	%26,9	%1,3	%0,6	%0,6	%100
22-	Çocuğumun eğitiminde aktif bir ortağım.	156	%66,7	%28,2	%3,2	%0,6	%1,3	%100

Veli Anket Sonuçları

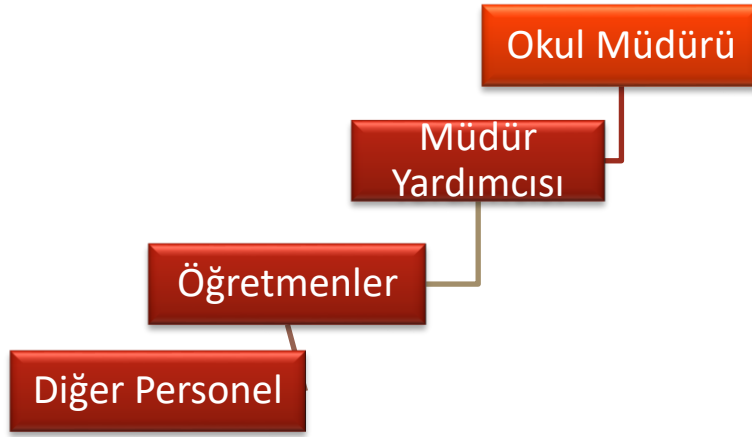


2.7. Kuruluş İçi Analiz

2.7.1. Teşkilat Yapısı

Cumhuriyet İlkokulu Müdürlüğü 14/09/2011 tarih ve 28054 sayılı Kanunun 652 sayılı kararname ile yönetim ve organizasyon yapısı belirlenmiş olup iş ve işlemlerini bu kanun doğrultusunda yürütmektedir.

Şekil 2. Cumhuriyet İlkokulu Teşkilat Şeması



Şekil 2. Cumhuriyet İlkokulu Teşkilat Şeması

Tablo 12 Okul İçi Analiz İçerik Tablosu

Okul İçi	İçerik Tablosu
Öğrenci sayıları	510
Akademik başarı verileri	
Sosyal-kültürel-bilimsel ve sportif başarı verileri	Halk Oyunları, Satranç, Akıl Zeka Oyunları
Öğrenme stilleri envanteri	Yaparak Yaşararak, gezi gözlem, Deney yaparak
Devam-devamsızlık verileri	Yok
Okul disiplinini etkileyen faktörler anketi	Yok
İnsan kaynakları verileri	1 Müdür, 1 Müdür Yardımcı, 19 Öğretmen, 510 Öğrenci
Öğretmenlerin hizmet içi eğitime katılma oranları	%100
Öğrenme ortamı verileri	
Okul değerlendirme anketi	

27.06.2019 tarih ve 30814 sayılı Resmi Gazetede yayınlanan Milli Eğitim Bakanlığına bağlı Eğitim Kurumları Yönetici ve Öğretmenlerinin norm kadrolarına ilişkin yönetmelik doğrultusunda oluşturulmuştur.

2.7.2.İnsan Kaynakları

Okulumuz öğretmen, İdareci ve personellerine ait nicel verilen ve analizler şöyledir;

Tablo 13 Okul Yönetici Sayısı

YÖNETİCİ SAYILARI			
	Müdür	Müdür Başyardımcısı	Müdür Yardımcısı
Norm	1	0	1
Mevcut	1	0	1

Tablo 14 Çalışanların Görev Dağılımı

Çalışanın Unvanı	Görevleri
Okul Müdürü	Bir okulun üst düzey yöneticisidir. Öğretmenleri personeli, öğrencileri ve velileri yönetir ve Okulun günlük işlerini denetler.
Müdür Yardımcısı	Okulun her türlü yazışma, yönetim, güvenlik, bakım, beslenme ve etkinlik gibi işleri ile ilgilenir.
Öğretmen	Öğrencilerin öğrenme potansiyelini ortaya çıkartma, öğrencileri eğitmek, yeteneklerini geliştirmek ve onları geleceğe hazırlamak.
Yardımcı Personeller	Okulun temizlik bakım ve diğer işlerine yardımcı olur.

Tablo 15 Öğretmen, Öğrenci, Derslik Sayıları

SIRA	ÖĞRENCİ-ÖĞRETMEN-DERSLİK BİLGİLERİ	SAYI
1	Öğrenci Sayısı	510
2	Öğretmen Sayısı	19
3	Derslik Sayısı	15
4	Derslik Başına Düşen Öğrenci Sayısı	30
5	Öğretmen Başına Düşen Öğrenci Sayısı	30

Öğrenci sayıları virgülden sonra yuvarlanmıştır.

Tablo 16 Branş Bazında Öğretmen Norm, Mevcut, İhtiyaç Sayıları

Sıra	Branş	Norm	Mevcut	İhtiyaç
1	Sınıf Öğretmeni	13	13	0
2	İngilizce Öğretmeni	1	1	0
3	Rehber Öğretmen	2	2	0

Tablo 17 Yardımcı Personel/Destek Personeli Sayısı

Sıra	Branş	Norm	Mevcut	İhtiyaç
1	Memur	0	0	0
2	Destek Personeli	2	1	1
3	Güvenlik Görevlisi	0	0	0

Tablo 18 Çalışanların Görev Dağılımı

Çalışanın Unvanı	Görevleri
Okul Müdürü	Öğretmenleri, personeli, öğrencileri ve velileri yönetir ve okulun günlük işleyişini denetler.
Müdür Yardımcısı	Okulun her türlü eğitim-öğretim, yönetim, öğrenci, tahakkuk, ayniyat, yazışma, eğitici etkinlikler, yatılılık, bursluluk, güvenlik, beslenme, bakım, koruma, temizlik, düzen, halkla ilişkiler gibi işleriyle ilgili olarak okul müdürü tarafından verilen görevleri yaparlar.
Öğretmenler	Ders programları hazırlamak, öğrencilere ders anlatmak, sınavlar ve ödevler hazırlamak, öğrencilerin performansını takip etmek ve raporlamak, öğrencilerin gelişimlerini izlemek, velilerle iletişim kurmak, okul yönetimi ile işbirliği yapmak
Yardımcı Hizmetler Personeli	Sorumluluğunda olan iç ve dış alanların düzenli, temiz ve hijyenik olmasını; birimlerin bina, eklenti ve katlarında düzeninin devamını sağlar.

Tablo 19 İdari Personelin Hizmet Süresine İlişkin Bilgiler

Hizmet Süreleri	2024 Yılı İtibarıyla	
	Kişi Sayısı	%
1-4 Yıl	4	21,1
5-6 Yıl	4	21,1
7-10 Yıl	3	16,6
10.....Üzeri	8	42,2

Tablo 20 Okul/Kurumda Oluşan Yönetici Sirkülasyonu Oranı

	Yıl İçerisinde Okuldan Ayrılan Yönetici Sayısı			Yıl İçerisinde Okulda Göreve Başlayan Yönetici Sayısı		
	2021	2022	2023	2021	2022	2023
TOPLAM	0	1	1	0	1	1

Tablo 21 Öğretmenlerin Hizmet Süreleri (Yıl İtibarıyla)

Hizmet Süreleri	Branşı	Kadın	Erkek	Hizmet Yılı	Toplam
1-3 Yıl	Sınıf Öğretmeni, Okul Öncesi ve Rehber Öğretmen	3	0		3
4-6 Yıl	Sınıf Öğretmeni ve Okul Öncesi Öğretmeni	2	3		5
7-10 Yıl	İngilizce ve Rehber Öğretmen	1	2		3
11-15 Yıl	Sınıf Öğretmeni ve Okul Öncesi	3	0		3
16-20	-	-	-	-	-
20 ve üzeri	Sınıf Öğretmeni	3	2		5

Tablo 22 Kurumda Gerçekleşen Öğretmen Sirkülasyonunun Oranı

	Yıl İçerisinde Kurumdan Ayrılan Öğretmen Sayısı			Yıl İçerisinde Kurumda Göreve Başlayan Öğretmen Sayısı		
	2021	2022	2023	2021	2022	2023
TOPLAM	1	1	2	1	1	2

Tablo 23 Kurumdaki Mevcut Hizmetli/ Memur Sayısı

Görevi	Erkek	Kadın	Eğitim Durumu	Hizmet Yılı	Toplam	
1	Hizmetli	2	0	İlkokul	10	1

Tablo 24 Okul/kurum Rehberlik Hizmetleri

Mevcut Kapasite				Mevcut Kapasite Kullanımı ve Performans					
Psikolojik Danışman Norm Sayısı	Görev Yapan Psikolojik Danışman Sayısı	İhtiyaç Duyulan Psikolojik Danışman Sayısı	Görüşme Odası Sayısı	Danışmanlık Hizmeti Alan			Rehberlik Hizmetleri ile İlgili Düzenlenen Eğitim/Paylaşım Toplantısı vb. Faaliyet Sayısı		
				Öğrenci Sayısı	Öğretmen Sayısı	Veli Sayısı	Öğretmenlere Yönelik	Öğrencilere Yönelik	Velilere Yönelik
2	2	0	2	512	19	160	5	9	3

Kurum Kültürü Analizi

Okulumuzun faaliyet alanlarına ilişkin hizmetler, kurumumuzdaki tüm çalışanlar tarafından işbirliği ve koordinasyon içerisinde yürütülmektedir. Yöneticilerimiz, eğitim faaliyetleri ile ilgili herhangi bir sorun yaşandığında veya bir ihtiyacın projelendirilerek çözülmesi gerektiğinde, sürecin her aşamasında öğretmenlerimizin ve personelimizin görüş ve önerilerine başvurmaktadır. İletişim yöntemleri çoğunlukla yüz yüze toplantı ve bireysel görüşmeler şeklinde olmakla birlikte, resmi yazışma sistemi olan DYS de etkin kullanılmaktadır. Kurumumuzun resmi internet sitesi ve kurumsal elektronik posta adresimiz aktif olarak kullanılmaktadır.

Öğretmenlerimizin her biri, kişisel ve mesleki açıdan farklı yeterliliklere sahiptir. Sunulan hizmetin türüne ve niteliğine göre, kurum içi görevlendirmeler mesleki yeterliliğe göre şekillendirilmektedir. Yöneticiler tarafından, öğretmenlerimize eğitim faaliyetlerinde yeteri kadar serbestlik alanı bırakılmaktadır. Bu durum, öğretmenlerimizin daha verimli olmasını ve kendilerini güvende hissetmelerini sağlamaktadır.

Hizmetlerimiz, tüm paydaşlarımızın erişebileceği şeffaf bir şekilde sunulmaktadır. Öğrenci velilerimizin eğitim faaliyetlerine mümkün olduğu kadar aktif katılımları sağlanmaktadır. Ancak genelde orta düzeyde ve geçici istihdam şeklinde meslek gruplarında hizmet veren velilerimiz çoğunlukta olduğundan, kadın velilerimizin faaliyetlere katılımı daha fazladır. Bu durum, okulumuz tarafından avantaja dönüştürülerek velilerimizin bilgi ve becerilerinden üst düzeyde faydalanabileceğimiz bir organizasyon sistemi oluşturulmuştur.

Personelimiz, İl ve İlçe Milli Eğitim Müdürlüğümüzün re'sen düzenlediği hizmet içi eğitim faaliyetlerine eksiksiz katılım sağlamaktadır. Ayrıca sene başı öğretmenler kurul toplantısında personelimizin ihtiyaçları görüşülerek, mesleki yeterliliğin artırılması amacıyla hizmet içi eğitim faaliyetleri talep edilmektedir. Kurumumuzda ortaya çıkan anlık ihtiyaçların giderilmesi için önceden tedbir alınmaktadır. Daha nitelikli ve kapsamlı ihtiyaçların giderilmesi için proje tabanlı sorun çözme yöntemleri kullanılmaktadır.

Okulumuzun 2024-2028 Stratejik Planının hazırlık çalışmaları, çalışma takvimine uygun olarak başlatılmıştır ve sistematik olarak devam ettirilmektedir. Personelimiz, stratejik yönetim süreci hakkında yeterli bilgi birikimine sahiptir. Bu durum stratejik plan hazırlama çalışmalarının sahiplenilmesine ve sağlıklı bir şekilde yürütülmesine olanak sunmaktadır.

2.7.3. Fiziki Kaynak Analizi

Tablo 25 Okul Binasının Fiziki Durumu

Sıra	Kullanım Alanı/Türü	Bina Sayısı (Tahsisli Binalar Dâhil)	Kapasite Durumu (Yeterli/Yetersiz)
1	Hizmet Binası	1	Yetersiz
2	Personel Lojmanı	0
3	Spor Salonu	0	İhtiyaç Var
4	Kütüphane	1	Yetersiz
5	İhata Duvarı	1
6	Güvenlik Kamerası Sayısı	10	Yeterli
7	Yemekhane	0
8	Engelli Asansörü	0
9	Engelli Platformu	0

Tablo 26 Teknoloji ve Bilişim Altyapısı

Teknoloji ve Bilişim Altyapısı	
Etkileşimli akıllı tahta sayısı	15
Tablet sayısı	0
İnternet altyapısı	ADSL
Bilgisayar/bilişim teknolojileri sınıfı/laboratuvarı sayısı	0
Fotokopi makinesi sayısı	15
DYS kullanımı	VAR
Bilişim Teknolojileri/Bilişim Teknolojileri Rehber Öğretmeni sayısı	1
Elektronik dilek, istek, öneri sisteminin kullanımı	EVET
EBA'ya kayıtlı öğretmen sayısı	15
SMS bilgilendirme sistemi kullanımı	YOK
MEB tarafından sağlanan resmi internet sitesinin kullanımı	EVET
Resmi elektronik posta adresinin kullanımı	EVET
Kurumsal istatistik elde etme sistemi kullanımı	EVET

2.7.4. Mali Kaynak Analizi

Müdürlüğümüzün 2024-2028 döneminde kaynakları, uygulanmakta olan tasarruf tedbirleri de dikkati alınarak tahmin edilmiş ve tabloda sunulmuştur.

Tablo 27 Tahmini Kaynaklar (TL)

KAYNAKLAR	Planın 1.yılı	Planın 2.yılı	Planın 3.yılı	Planın 4.yılı	Planın 5.yılı	Toplam Kaynak
Bütçe Dışı Fonlar (Okul Aile Birliği)	6000	7500	8000	8500	10000	40000
Diğer (Ulusal ve Uluslararası Hibe Fonları vb.)	0	0	0	0	0	0
TOPLAM	6000	7500	8000	8500	10000	40000

2.7.5. İstatistiki Veriler

Okulumuzun temel girdilerine ilişkin bilgiler altta yer alan okul künyesine ilişkin tabloda yer almaktadır.

Tablo 28 Temel Bilgiler Tablosu- Okul Künyesi

İli: AĞRI		İlçesi: MERKEZ	
Adres:	Hürriyet Mah. Vali konağı Cad. No:22 Merkez/Ağrı	Coğrafi Konum (link):	https://maps.app.goo.gl/j1vgo
Telefon Numarası:	0 (472) 2151122	Faks Numarası:	
e- Posta Adresi:	724103@meb.k12.tr	Web sayfası adresi:	https://agricumhuriyetilkokulu.meb.k12.tr/
Kurum Kodu:	724103	Öğretim Şekli:	Tam Gün(Tam Gün/İkili Eğitim)
Okulun Hizmete Giriş Tarihi : 1928-1929 Eğitim Öğretim Yılı		Toplam Çalışan Sayısı	22
Öğrenci Sayısı:	Kız 244 Erkek 266 Toplam 510	Öğretmen Sayısı	Kadın 13 Erkek 9 Toplam 22
Derslik Başına Düşen Öğrenci Sayısı	30	Şube Başına Düşen Öğrenci Sayısı	30
Öğretmen Başına Düşen Öğrenci Sayısı	30	Şube Başına 30'dan Fazla Öğrencisi Olan Şube Sayısı	10
Öğrenci Başına Düşen Toplam Gider Miktarı		Öğretmenlerin Kurumdaki Ortalama Görev Süresi	10

Çalışan Bilgileri

Okulumuzun çalışanlarına ilişkin bilgiler altta yer alan tabloda belirtilmiştir.

Tablo 29 Çalışan Bilgileri Tablosu

Unvan	Erkek	Kadın	Toplam
Okul Müdürü ve Müdür Yardımcısı	2	0	2
Sınıf Öğretmeni	5	8	13
Okul Öncesi Öğretmeni	0	4	4
Rehber Öğretmen	1	1	2
Branş Öğretmeni	1	0	1
Yardımcı Personel	3	0	3
Toplam Çalışan Sayıları	12	13	25

Okulumuz Bina ve Alanları

Okulumuzun binası ile açık ve kapalı alanlarına ilişkin temel bilgiler altta yer almaktadır.

Tablo 30 Okul Yerleşkesine İlişkin Bilgiler

Okul Bölümleri		Özel Alanlar	Var	Yok
Okul Kat Sayısı	3	Çok Amaçlı Salon		X
Derslik Sayısı	15	Çok Amaçlı Saha		X
Derslik Alanları (m2)	53.72	Kütüphane	X	
Kullanılan Derslik Sayısı	15	Fen Laboratuvarı		X
Şube Sayısı	17	Bilgisayar Laboratuvarı		X
İdari Odaların Alanı (m2)	24	İş Atölyesi		X
Öğretmenler Odası (m2)	32	Beceri Atölyesi		X
Okul Oturum Alanı (m2)	590	Pansiyon		X
Okul Bahçesi (Açık Alan)(m2)	1600			
Okul Kapalı Alan (m2)	2000			
Sanatsal, bilimsel ve sportif amaçlı toplam alan (m ²)	0			
Kantin (m2)	25			
Tuvalet Sayısı	14			

Donanım ve Teknolojik Kaynaklarımız

Teknolojik kaynaklar başta olmak üzere okulumuzda bulunan çalışır durumdaki donanım malzemesine ilişkin bilgiye alttaki tabloda yer verilmiştir.

Tablo 31 Teknolojik Kaynaklar Tablosu

Akıllı Tahta Sayısı	15	TV Sayısı	1
Masaüstü Bilgisayar Sayısı	4	Yazıcı Sayısı	2
Taşınabilir Bilgisayar Sayısı	1	Fotokopi Makinası Sayısı	15
Projeksiyon Sayısı	0	İnternet Bağlantı Hızı	ADSL

2.8. Dış Çevre Analizi(PESTLE Analizi)

PESTLE analiziyle Müdürlüğümüz üzerinde etkili olan veya olabilecek politik, ekonomik, sosyokültürel, teknolojik, yasal ve çevresel dış etkenlerin tespit edilmesi amaçlanmıştır.

Tablo 32 PESTE Analizi

Etkenler	Tespitler (Etkenler/Sorunlar)	İdareye Etkisi	Ne Yapılmalı?	
Politik Faktörler	Üst politika belgelerinde eğitimin öncelikli bir alan olarak yer alması	Üst politika belgelerinde eğitimin öncelikli bir alan olarak yer alması	Üst politika belgeleriyle uyumlu eğitim politikaları oluşturulmasına devam edilmesi, uzun vadeli eğitim politikaları oluşturulması, müdürlüğümüz olarak bu politikaların çıktılarına göre hareket edilmesi.	
	Yöneticilerin ve toplumun eğitime olan ilgisi	Eğitime olan ilginin artması ve eğitim ile ilgili dernek ve kuruluşların eğitime olumlu bakış açısına sahip olması	Sahiplenme duygusunun yüksek olduğu tüm eğitim paydaşlarının katkılarının alınmasına devam edilmesi	
	Ulusal/Uluslararası politik istikrarsızlıklar nedeniyle göç olgusunun eğitime etkisi		İlde mevcut olan öğrencilerin nitelikli eğitim alma fırsatını tehdit etmesi	Zorunlu göçmen öğrencilerin bizzat izlenmesi ve eğitimin niteliğine yönelik iyileştirici tedbirlerin alınması
Ekonomik Faktörler	İlimizde serbest bölge ve organize sanayii bölgelerinin bulunması	İlimizde bulunan Mesleki Eğitim okullarında öğrenim gören öğrencilerin staj olanaklarının olması	Organize sanayi bölgesi ve işletmeler ile işbirliklerine devam edilmesi	
	AB Projeleri ve diğer fonlardan sağlanan imkânlar.	Öğretmen ve öğrencilerimizin mesleki gelişimlerine katkı sağlayan yurt dışı eğitim fırsatlarının olması Proje hazırlama konusunda deneyimli ve nitelikli öğretmenlerin olması	Okul ve kurumlarda görev yapan yönetici/öğretmenlerin AB projeleri ve diğer projeleri hazırlama konusunda eğitimlere tabi tutulmaya devam edilmesi	
	Cumhurbaşkanlığına alınan tasarruf tedbirlerinin etkisi	Kamu kaynaklarının etkin, verimli ve yerinde kullanılmasına yönelik itici bir güç olması	İhtiyaçların karşılanmasında arzulanan seviyeye ulaşamaması	Fayda-maliyet analizi yapılarak kaynakların önceliklendirilmesi Alternatif bütçe dışı kaynaklar arayışlarına gidilmesi (Örneğin; projeler için) Katma değere dönüşebilecek ürünlere yönelik mesleki eğitim faaliyetlerinin desteklenmesi
	Ağrı'nın tarım ve hayvancılık kenti olması.	İlimizde öğrenim gören ailelerin sosyo-ekonomik seviyelerinin diğer bölgelere göre		Temel eğitimden ortaöğretime geçiş sürecinde ilgili alanlara yönelik tanıtım ve

		yüksek olması		bilgilendirme faaliyetlerine devam edilmesi
	Bölgemizde Orta Anadolu Kalkınma Ajansı'nın (Oran) varlığı, üretim ve eğitim içerikli projeleri desteklemesi.	İlimizin bu eğitimlerle ilgili hazırbulunuşluk düzeyinin yüksek olması		ORAN tarafından uygulanan fizibilite destek çalışmalarının ve teknik destek eğitimlerinin ilimizin ihtiyaçlarına göre planlanarak devam ettirilmesi
Sosyokültürel	Sosyo-Kültürel durumun aile yapısına etkisi	Gelenek ve görenek bakımından zengin bir tarihi geçmişe sahip olması	Merkez İlçeler ve kırsal yerleşim yeri arasındaki kültürel farklılıklar Parçalanmış aileler	Sosyal içermeli, gelenek-görenekleri yansıtmaya olanak verecek çalışmalara ağırlık verilmeli Parçalanmış ailelere ve çocuklarına yönelik rehberlik ve psikolojik danışma hizmetlerinin türü ve sayısı artırılmalı
	Kamuoyununun eğitim öğretimin kalitesi ile eğitim öğretimin çalışanlarının niteliğinin artmasına ilişkin beklenti ve desteği	Geniş bir paydaş kitlesinin varlığı Nitelikli işgücünün yetiştirilmesi için mesleki ve teknik eğitimin önemli olduğu algısı Kaliteli eğitim ve öğretime ilişkin talebin artması	Nüfus hareketleri ve kentleşmede yaşanan hızlı değişim Medyada eğitim ve öğretime ilişkin çoğunlukla olumsuz haberlerin ön plana çıkarılması Toplumda kitap okuma, spor yapma, sanatsal ve kültürel faaliyetlerde bulunma alışkanlığının yetersiz olması	Öğrenciler, okullar ve bölgeler arasında öğretmen ve yönetici niteliği, eğitim ortamı, donanımı ve kazanımlar açısından oluşan farklılıkların azaltılması ve uluslararası standartların yakalanması; bütün bireylere çağın gerektirdiği bilgi, beceri, yeterlik, tutum ve davranışların kazandırılması; öğrencilerin bilimsel, kültürel, sanatsal ve sportif faaliyetlere katılımının artırılması; özel yeteneklilere yönelik kurumsal yapı ve süreçlerin iyileştirilmesi, öğrenme ortamları, ders yapıları, materyalleri, tanılama ve değerlendirme araçlarının geliştirilmesi; özel eğitime ihtiyacı olan öğrencilere yönelik hizmetlerin kalitesinin artırılması
	İlimizde iç ve dış göç alan bölgelerde bölgenin kültürel yapısının çocukların okula devamına etkisi		Çocukların okula devamsızlığı konusunda velilerin tutumu	Ailelerin bu hususta bilgilendirilmesi Okula devamlılığın veliler ve öğrenciler için daha cazip hâle getirilmesi
	Kitlesel göç hareketleri ile gelen nüfusun topluma uyumunu sağlamada ortaya çıkan sorunlar	Kitlesel göç ile gelen bireylerin topluma uyumu için oluşturulan politika ve programlar	Göç ile gelen örgün eğitim çağındaki nüfusun dil problemi, yetişkinlerin topluma uyumu ve mesleki yeterliliklerinin eksikliği	İlimizde geçici koruma altında bulunan yabancıların çocuklarının eğitim ve öğretime erişim imkânlarının artırılması.
Teknolojik	Dünya ve ülkemizdeki	Bilişim teknolojilerinin gelişmesi, dijitalleşme	Hızlı ve değişken teknolojik gelişmelere	Eğitim ve öğretimde teknolojinin etkin

	teknolojik gelişmeler ve teknolojiye yapılan yatırımlar	ve endüstri 4.0 gibi olayların getirdiği yenilikler Gelişen teknolojilerin eğitimde kullanılabilirliğinin artması Okul ve kurumlarda teknolojik altyapısının Bakanlığımızca desteklenmesi	zamanında ayak uydurulmanın zorluğu, öğretmenler ile öğrencilerin teknolojik cihazları kullanma becerisinin istenilen düzeyde olmaması, öğretmen ve öğrencilerin okul dışında teknolojik araçlara erişiminin yetersizliği İnternet ortamında oluşan bilgi kirliliği Bilgi iletişim araçları ve İnternet'in bilinçsiz kullanımına karşın yeterli önlemler alınmaması.	kullanımının artırılması; dijital içerik ve becerilerin gelişmesi için ekosistem kurulması Dijital becerilerin gelişmesi için içerik geliştirilmesi Öğretmen eğitiminin yapılması gibi konularda bakanlığımız ile eş güdümlü çalışılması.
	Uzaktan eğitim teknolojisinin gelişimi	Eğitim ve öğretim sunumunda fiziki mekândan bağımsız olabilme Maliyet avantajının oluşması Dezavantajlı öğrencilere erişim imkânı Zaman tasarrufunun sağlanması	Öğrencilerin dijital bağımlılık halinde olma tehlikesi Öğretmenlerin teknolojik temelli eğitim araçlarının kullanımı için yeterince hazır olamaması Öğrencinin aktif öğrenme yerine pasif öğrenme durumunda kalması	Uzaktan eğitim merkezlerinin fiziki kaynaklarının güncelleme Teknolojik gelişmelere yönelik Ar-Ge faaliyetlerinin desteklenmesi Uzaktan eğitime ilişkin teşviklerin sağlanması Karar vericilerin bilgilendirilmesi
Yasal	5018 sayılı KMYKK kapsamında Program bütçe sistemine geçilmesi	Programların belirli politika, amaç ve hedeflerle ilişkilendirilerek kaynakların etkili, ekonomik ve verimli kullanılması	Kanun ile mevcut alışagelmış faaliyetler arasındaki uyumsuzluklar Program bütçenin uygulanmasına yönelik kurumsal kültür düzeyi	Program bütçe hakkında idarenin mali birimlerinde çalışanlara yönelik eğitim programlarının yürütülmesi
	Mevzuatta Meydana gelen değişiklikler	İhtiyaca yönelik mevzuatların güncellenmesi	Uzun vadeli plan ve programların yapılamaması Kurum yönetici ve personellerinin mevzuat bilgilerini güncel tutmaması	Yapılacak plan ve programların mevzuat güncellemelerine açık olması Kurum yönetici ve personellere yönelik yaşanan mevzuat değişiklikleri ile ilgili eğitimlerin verilmesi
	Bürokratik iş ve işlemler	Yönetici ve personeli yasal olarak güvence altına alınması	Ani gelişen ve çözülmesi aciliyet gerektiren iş ve işlemlerin gecikmesi	Bürokratik iş ve işlemlerin sadeleştirilmesi
Çevresel	Sürdürülebilir çevre politikalarının uygulanıyor olması, toplumun ve yerel yönetimlerin farkındalığı	Çevre duyarlılığı olan kurumların Müdürlüğümüz ile iş birliği yapması, uygulanan müfredatta çevreye yönelik tema ve kazanımların bulunması		Ekolojik dengeyi korumaya yönelik çalışmalara ve eğitimlere toplum, yerel yönetim, STK'ların vb. desteğinin alınarak devam edilmesi
	Depremlerin toplumun depreme karşı duyarlılığını artırması	Depremin olası etkilerinin azaltılması ve farkındalığın oluşturulması	İlimizin birinci deprem bölgesine yakın olması Deprem hakkında toplumda verilmesi gereken eğitim ve	Öğrenci ve velilere belli aralıkla bilgilendirme eğitimlerinin düzenlenmesi Depremle ilgili projelere ağırlık verilmesi

			farkındalık faaliyetlerinin dağınıklığı
Tarım ve Hayvancılık Faaliyetleri	Ağrı ilinin tarım arazilerinin genişliğinden dolayı tarım ve hayvancılığa elverişli olması	Tarım arazilerinin maddi kaygı ile inşaat sektörüne aktarılması Tarımla uğraşan mevsimlik çalışanların okula devam sorunu	Tarım ve hayvancılık alanında eğitimler verilerek yatırımcı sayısı artırılmalı. Tarım işiyle uğraşan ebeveynlerin çocuklarının belirli dönemde taşıma kapsamına alınması

2.9. GZFT Analizi

Tablo 33 GZFT Listesi

İç Çevre		Dış Çevre	
Güçlü yönler	Zayıf yönler	Fırsatlar	Tehditler
<ul style="list-style-type: none"> • Öğretmenlerimizin tecrübeli olması • Velilerimizin okulla iletişim içinde olması • Tarihiyle köklü bir okul olması • Kadın velilerimizin, eğitim faaliyetlerine beklenen düzeyde katılım sağlaması • İl ve İlçe MEM tarafından yürürlüğe konan çalışmaların sahiplenilmesi • Öğrenci ve personel işleri ile eğitim öğretim faaliyetlerinin mevzuata uygun olarak yürütülmesi • Bilgi edinme, halkla ilişkiler sürecinin mevzuatın belirlediği yasal sürede gerçekleşmesi • İletişim ve yazışma süreçlerinin aksatılmadan gerçekleşmesi • Bağımsız bir binaya sahip olmamız • Personelimizin işbirliği içerisinde çalışması • Kurumsal kültürün gelişmiş olması • Devamsızlık oranlarının düşük olması • Destek odası, kütüphane, yemekhane bulunması • Okul Aile Birliğinin Okula katkı sağlaması 	<ul style="list-style-type: none"> • Okulumuza fazla öğrenci kayıt bölgesi dışında gelmesi • Yabancı uyruklu öğrencilerimizin dil sorunu yaşamaması • Binamızın yetersiz olması • Öğrenci velilerinin eğitimcilere yönelik müdahale alanlarının fazla olması, eğitimcilerde mental yorgunluğa neden olması • Oyun alanlarının yetersiz olması • Kışların uzun sürmesi • Çocukların servisle gelip gitmeleri • Özel eğitim hizmetlerinden yararlanması gereken velilerin önyargıları, çevresel etmenlerden kaynaklanan çekinceleri • Okul ve kurumlarda veli görüşme randevu sisteminin bulunmaması, velilerin ders saatlerinde görüşme talepleri • Okulumuza, diğer okullarda uyum problemi yaşayan öğrencilerin nakil talepleri 	<ul style="list-style-type: none"> • Öğretmen, yönetici ve personel normu doluluk oranının yüksek olması • Okulumuzun ilçe merkezine yakın olması • Sınıf öğretmeni ve branş öğretmeni ihtiyacının olmaması • Okulun ihata duvarının olması 	<ul style="list-style-type: none"> • Okulumuzun cadde üzerinde olması • Öğrencilerin servisle gelip gitmeleri • Bilimsel, teknolojik temalı çalışmalar için maddi kaynak temininde güçlük yaşanması • Mevzuat ve paydaş beklentileri arasında yaşanan uyumsuzluk • Okulumuzun yapısının eski olması • Öğrenci sayısının sınıflarda fazla olması • Sınıflarımızın küçük olması • Güvenlik görevlisi bulunmaması • Engelli asansörü ve engelli rampası bulunmaması

2.10. Tespitler ve İhtiyaçların Belirlenmesi

Tablo 34 Tespitler ve İhtiyaçlar

DURUM ANALİZİ AŞAMALARI	TESPİTLER/ SORUN ALANLARI	İHTİYAÇLAR/ GELİŞİM ALANLARI
Uygulanmakta Olan Stratejik Planın Değerlendirilmesi	<ul style="list-style-type: none"> • İl, İlçe ve Okul St. Planlarında bütünlük olmaması 	<ul style="list-style-type: none"> • İl, İlçe ve Okul hedefleri ve göstergelerinde bütünlük sağlanması
Mevzuat Analizi	<ul style="list-style-type: none"> • Müdürlüğümüzün hizmetlerini mevzuattaki hükümlere uygun olarak yürütmektedir. • Kurumsal kültürümüz, mevzuatta sık yaşanan değişikliklere hazırlıklı olmasına rağmen öğrenci ve velilerimizden oluşan paydaşlarımız, yeni ve farklı çalışmalara uyuma direnç göstermektedir. • Mevzuat itibarıyla öğrenci velilerinin eğitim faaliyetlerine müdahale alanını sınırlayan herhangi bir mekanizma bulunmamaktadır. 	<ul style="list-style-type: none"> • Diğer kurumlarla işbirliğinde, yetki alanının genişletilmesi • Mevzuat itibarıyla Okul Müdürlerinin yetkilerinin artırılması • Mevzuatta ihtiyaç duyulan değişikliklerde “yenileme” çalışmalarını yerine “güncelleme” çalışmalarına yer verilmesi • Öğrenci velilerinin eğitim faaliyetlerine müdahale alanlarının sınırlandırılması için yasal tedbirlerin alınması • Mevzuatın, çalışanların kendilerini güvende hissedebileceği şekilde yeniden düzenlenmesi
Üst Politika Belgeleri Analizi*		<ul style="list-style-type: none"> • Stratejik Plan Hazırlama, Stratejik Yönetim Süreci ile ilgili diğer iş ve işlemler • Stratejik Plan hedef ve göstergelerinin üst politik belgelerindeki ilke ve prensiplere uygun hazırlanması
Paydaş Analizi	<ul style="list-style-type: none"> • Paydaş türü fazladır, paydaşlarımızın kurumumuzdan beklentileri farklı ve çok çeşitlidir 	<ul style="list-style-type: none"> • Paydaşlarımızın beklentilerinin faaliyet alanlarıyla uyum sağlanmalı, plan döneminde kurumsal faaliyetler hakkında paydaşlara düzenli bilgilendirme yapılması
İnsan Kaynakları Yetkinlik Analizi	<ul style="list-style-type: none"> • Çalışanlarımızın her biri farklı türden yeterliliklere sahiptir 	<ul style="list-style-type: none"> • Çalışanlarımızın her alanda bilgi sahibi olması için hizmet içi eğitim faaliyetleri düzenlenmesi
Kurum Kültürü Analizi	<ul style="list-style-type: none"> • Kurumsal kültürümüz gelişmiş durumdadır. Kurum içi iletişim gelişmiştir, halkla ilişkiler sağlıklı bir şekilde yürütülmektedir. • Eğitim faaliyetlerine kadın velilerimizin katılım oranları yüksektir fakat genel katılım oranları beklenen düzeyde değildir 	<ul style="list-style-type: none"> • Eğitim-öğretim faaliyetlerine genel katılım oranlarının yükseltilmesi
Fiziki Kaynak Analizi	<ul style="list-style-type: none"> • Okulumuzun mevcut binası eskidir • Derslik sayıları yeterlidir fakat derslikler ihtiyacı karşılayacak kadar büyük değildir, derslik başına düşen öğrenci sayıları tutarsızlık göstermektedir 	<ul style="list-style-type: none"> • Mevcut hizmet binası yerine yeni bir hizmet binası yapılması
Teknoloji ve Bilişim Altyapısı Analizi	<ul style="list-style-type: none"> • Bilişim Teknolojileri Rehber Öğretmenimiz bulunmamaktadır 	<ul style="list-style-type: none"> • Kadrolu Bilişim Teknolojileri Rehber Öğretmeni ihtiyacı
Mali Kaynak Analizi	<ul style="list-style-type: none"> • Kurumumuza ait ödenek kaleminin bulunmaması • Ailelerin gelir düzeyi düşük olduğundan okul-aile birliğine az miktarda bağış yapıyor 	<ul style="list-style-type: none"> • Harcama planlamalarında mali kaynaklarda meydana gelecek öngörülemeyen değişikliklerin dikkate alınması

	<p>pılmaktadır</p> <ul style="list-style-type: none">• Okul- ailebirliđi iŖve iŖlemleri okulyön eticileri tarafından üstlenilmekt edir	
--	--	--

BÖLÜM 3

GELECEĞE BAKIŞ

Okul Müdürlüğümüzün Misyon, vizyon, temel ilke ve değerlerinin oluşturulması kapsamında öğretmenlerimiz, öğrencilerimiz, velilerimiz, çalışanlarımız ve diğer paydaşlarımızdan alınan görüşler, sonucunda stratejik plan hazırlama ekibi tarafından oluşturulan Misyon, Vizyon, Temel Değerler; Okulumuz üst kurulana sunulmuş ve üst kurul tarafından onaylanmıştır.

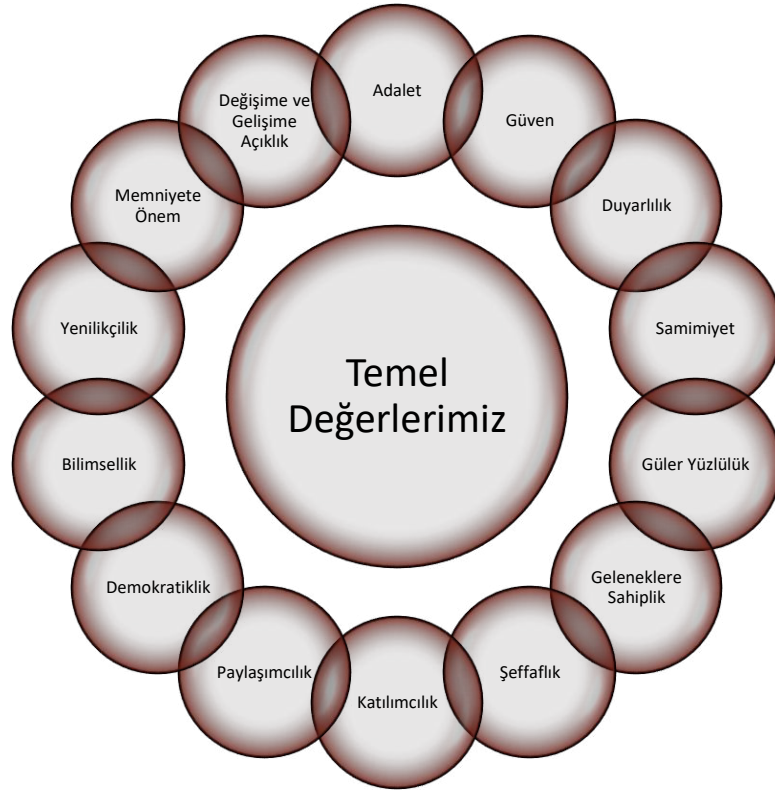
3.1. Misyonumuz

Yeniliklere açık, sürekli kendini geliştiren dinamik öğretmen kadrosuyla, öğrenci merkezli eğitim veren, teknolojiyi kullanan, velilerin ihtiyaç duydukları her an okul idaresi ve öğretmenlerine ulaşıp eğitim öğretim hizmetlerini alabildikleri, öğrencilerinin başarılarını ön planda tutup, kaliteden ödün vermeyen; meraklı, yaratıcı, sürekli öğrenen, kılavuzluk yapan, kendini sürekli öz değerlendiren, 21. yy bilgi ve becerilerinden haberdar, teknolojiyi araç olarak kullanmayı bilen, global vatandaşlık kavramını hisseden, öğrencileri kendi başına öğrenmeye yöneltten, öğrenen kuşakları iyi tanıyan ve analiz eden, işbirlikçi çalışmayı önemseyen ve geleceğe dokunmanın yolunun düşünce gücü özgür, hayal gücü geniş, değerler kavramını içine sindirmiş bireylerden geçtiğinin farkında olan, bilgiyi paylaşmayı seven çağdaş bir eğitim kurumuyuz.

3.2. Vizyonumuz

Çağın ve geleceğin becerileriyle donanmış, bilime sevdalı, kültüre meraklı ve duyarlı, nitelikli, akademik, sosyal, kültürel ve sportif başarıları her kesim tarafından kabul edilmiş ahlaklı bireyler yetiştiren ve ilçemizde tercih edilen bir okul olmaktır.

3.3. Temel Değerlerimiz



Şekil 3. Temel Değerlerimiz

1) Etik değerlere bağlılık: Okulumuzun amaç ve misyonu doğrultusunda görevimizi yerine getirirken yasallık, adalet, eşitlik, dürüstlük ve hesap verebilirlik ilkeleri doğrultusunda hareket etmek temel değerlerimizden biridir.

2) Cumhuriyet değerlerine bağlılık: Cumhuriyete ve çağdaşlığın, bilimin ve aydınlığın ifadesi olan kurucu değerlerine bağlılık en temel değerimizdir.

3) Akademik özgürlüğe öncelik verme: İfade etme, gerçekleri kısıtlama olmaksızın bilgiyi yayma, araştırma yapma ve aktarma özgürlüğünü garanti altına alan akademik özgürlük; okulumuzun vazgeçilmez temel değerlerinden biridir.

4) Etik değerlere bağlılık: Okulumuzun amaç ve misyonu doğrultusunda görevimizi yerine getirirken yasallık, adalet, eşitlik, dürüstlük ve hesap verebilirlik ilkeleri doğrultusunda hareket etmek temel değerlerimizden biridir

5) Liyakat: Kamu hizmetinin etkinliği ve sürekliliği için, işe alım ve diğer personel yönetimi süreçlerinin; yetenek, işe uygunluk ve başarı ölçütü temelinde gerçekleştirilmesi esastır.

6) Cumhuriyet değerlerine bağlılık: Cumhuriyete ve çağdaşlığın, bilimin ve aydınlığın ifadesi olan kurucu değerlerine bağlılık en temel değerimizdir.

7) Kültür öğelerine ve tarihine bağlılık: Cumhuriyet'in ve kültürel değerlerinin korunmasının yanı sıra okulumuzun sahip olduğu varlıkların da korunması temel değerlerimizdendir.

8) Saydamlık: Yönetimsel şeffaflık ve hesap verebilirlik ilkeleri temel değerlerimizdir. Öğrenci merkezlik: Öğrenme-uygulama ortamlarında yürütülen çalışmaların öğrenci odaklı olması, öğrenciyi ilgilendiren kararlara öğrencilerin katılımının sağlanması esastır.

9) Kaliteyi içselleştirme: Araştırma, eğitim ve idari yapıda oluşturulan kalite bilincinin içselleştirilmesi ve sürekliliğinin sağlanması temel değerlerimizdir.

10) Katılımcılık: İyi yönetişimin vazgeçilmez unsurlarından birinin de katılımcılık olduğu bilinciyle, mali yönden planlama süreci, idari yönden karar alma süreci, kaliteli yönetim için paydaşlarla çalışma ilkesi okulumuz için önemlidir.

11) Ülke sorunlarına/önceliklerine duyarlı: Bilinçli ve sahip çıkılacak öncelikli unsurlara duyarlı bir toplum oluşturmak için üniversite olarak üzerimize düşen görevi yerine getirmek temel ilkelerimizdendir.

BÖLÜM 4

AMAÇ, HEDEF VE STRATEJİLERİN BELİRLENMESİ

4.1.Amaçlar

Tablo 35 Amaçlar

Amaç 1	Öğrencilerin eğitim öğretime etkin katılımlarıyla donanımlı olarak bir üst öğrenime geçişi sağlanacaktır.
Amaç 2	Öğrencilere medeniyetimizin ve insanlığın ortak değerleriyle çağın gereklerine uygun bilgi, beceri, tutum ve davranışlar kazandırılacaktır.
Amaç 3	Eğitim ortamlarının fiziki imkânları geliştirilecektir.
Amaç 4	Temel eğitimde öğrencilerin kaliteli eğitime erişimleri fırsat eşitliği temelinde artırılarak bilişsel, duyuşsal ve fiziksel olarak çok yönlü gelişimleri sağlanacak ve temel hayat becerilerini edinmiş öğrenciler yetiştirilecektir.

4.2.Hedefler

Tablo 36 Hedefler

Hedef 1.1	Öğrenme kayıpları önleyici çalışmalar yapılarak azaltılacaktır.
Hedef 2.1	Öğrencilere evrensel değerler, sağlıklı yaşam ve çevre bilinci duyarlılığı kazandırılacaktır.
Hedef 3.1	Temel eğitimde okulların niteliğini arttıracak uygulama ve çalışmalara yer verilecektir.
Hedef 4.1	Öğrencilerin bilimsel, kültürel, sanatsal, sportif ve toplum hizmeti alanlarında ders dışı etkinliklere katılım oranı artırılacaktır.

4.3.Performans Göstergeleri

Tablo 37 Performans Göstergeleri

Amaç 1	Öğrencilerin eğitim öğretime etkin katılımlarıyla donanımlı olarak bir üst öğrenime geçişi sağlanacaktır.								
Hedef 1.1	Öğrenme kayıpları önleyici çalışmalar yapılarak azaltılacaktır.								
Performans Göstergeleri	Hedef Etkisi	Başlangıç Değeri	1.Yıl	2.Yıl	3.Yıl	4.Yıl	5.Yıl	İzleme Sıklığı	Rapor Sıklığı
PG.1.1.1 İlkokullarda Yetiştirme Programına (İYEP) dâhil olan öğrencilerin Türkçe dersi kazanımlarına ulaşma oranı	25	%87,5	%92	%94	%96	%98	%100	Dönem	Dönem
PG.1.1.2. İlkokullarda Yetiştirme Programına dâhil olan öğrencilerin matematik dersi kazanımlarına ulaşma oranı	25	%84	%90	%94	%96	%98	%100	Dönem	Dönem
PG.1.1.3. 20 gün ve üzeri özürsüz devamsızlık yapan öğrenci oranı	25	%2	%1	%0	%0	%0	%0	Dönem	Dönem

PG.1.1.4. 20 gün ve üzeri özürli devamsızlık yapan öğrenci oranı	25	%0	%0	%0	%0	%0	%0	%0	Dönem	Dönem
Koordinatör Birim	Okul İdaresi, Rehberlik Servisi, Sınıf Öğretmenleri ve Veliler									
İş Birliği Yapılacak Birimler	Okul İdaresi, İl Millî Eğitim Müdürlüğü									
Riskler	Veli katılım sağlanamaması Veli Ziyaretinin Yapılmaması İYEP Dersi verecek öğretmenin olmaması Salgın hastahkların artması Olumsuz hava şartlarının uzun sürmesi Yurt dışından Türkçe bilmeyen öğrencilerin fala gelmesi Kırsal kesimlerden dönem içi öğrenci nakillerinin olması									
Stratejiler	S.1.1.1 Öğrencilerin Türkçe dersindeki eksikleri tespit edilerek İYEP aracılığıyla akademik yeterliklerinin artırılması sağlanacaktır. Öğrencilerin matematik derslerindeki eksikleri tespit edilerek İYEP aracılığıyla akademik yeterliklerinin artırılması sağlanacaktır. S.1.1.2 Dijital platformlar aracılığıyla öğrencilerin tamamlayıcı ve destekleyici eğitim almaları sağlanacaktır. S.1.1.3 İYEP'in ders içeriklerine katkı sağlayacak etkinlik, okuma vb aktivitelerin zenginleştirilmesi sağlanacaktır. S.1.1.4 İYEP içerikleri öğrencinin hazır bulunuşluk seviyesi dikkate alınarak hazırlanacaktır. S.1.1.5 Öğrencilerin devamsızlık nedenleri tespit edilerek devamsızlığa neden olan etmenler giderilecektir.									
Maliyet Tahmini	0 TL									
Tespitler	Yurt dışından öğrencilerin fazla gelmesi Yurt dışından gelen öğrencilerin Türkçe bilmemesi Kırsal kesimden öğrenci nakillerinin olmaması									
İhtiyaçlar	Yurt dışından gelen öğrenciler için dil eğitiminin verilmesi Dönem arası öğrenci sirkülasyonun azaltılması									

Tablo 38 Performans Göstergeleri

Amaç 2	Öğrencilere medeniyetimizin ve insanlığın ortak değerleriyle çağın gereklerine uygun bilgi, beceri, tutum ve davranışlar kazandırılacaktır.									
Hedef 2.1	Öğrencilere evrensel değerler, sağlıklı yaşam ve çevre bilinci duyarlılığı kazandırılacaktır.									
Performans Göstergeleri	Hedefe Etkisi	Başlangıç Değeri	1.Yıl	2.Yıl	3.Yıl	4.Yıl	5.Yıl	İzleme Sıklığı	Rapor Sıklığı	
PG.2.1.1 Öğrenci başına okunan kitap sayısı	%20	20	25	30	35	40	50	Aylık	Aylık	
PG.2.1.2 Sağlıklı ve dengeli beslenme ile ilgili verilen eğitim sayısı	%20	5	7	8	9	10	10	Günlük	Dönemlik	
PG.2.1.3 Sağlıklı ve dengeli beslenme ile ilgili verilen eğitime katılan öğrenci sayısı	%10	512	512	512	512	512	512	Günlük	Dönemlik	
PG.2.1.4. Çevre bilincinin artırılmasına yönelik verilen eğitim sayısı	%20	5	5	6	6	7	7	Günlük	Dönemlik	
PG.2.1.5 Çevre bilincinin artırılmasına yönelik verilen eğitimlere katılan öğrenci sayısı	%10	512	512	512	512	512	512	Günlük	Dönemlik	

PG.2.1.6.	Nezakete yönelik yapılan etkinlik sayısı	%10	5	5	6	6	7	7	Günlük	Dönemlik
PG.2.1.7.	Nezakete yönelik yapılan etkinliklere katılan öğrenci sayısı	%10	512	512	512	512	512	512	Günlük	Dönemlik
Koordinatör Birim		Okul İdaresi, Rehberlik Servisi, Sınıf Öğretmenleri ve Veliler								
İş Birliği Yapılacak Birimler		Okul İdaresi, İl Milli Eğitim Müdürlüğü, Çevre ve Şehircilik Bakanlığı, Sağlık Bakanlığı ve Belediyeler								
Riskler		Bakanlık ile koordinasyonun sağlanamaması Belediyeler ile koordinasyonun sağlanamaması Okul dışı yapılacak etkinliklerden izin alınamaması Okul dışı gezilerde kaza oranının yüksek olması Kitaplara öğrencilerin ulaşımının maliyetli olması								
Stratejiler		S2.1.1 Okul kütüphanesi zenginleştirilecek, öğrencilerin kütüphaneden yararlanması sağlanacaktır. S2.1.2 Türkçe dersinde ders saatinin bir bölümü okumaya ayrılacak ve okul müdürlüğüne planlanan zamanlarda okuma etkinlikleri düzenlenecektir. S2.1.3 Serbest etkinlikler saati, öğrencilerin sanatsal, sportif ve kültürel faaliyetlere katılım sağlayacağı şekilde düzenlenecektir. S2.1.4 Öğrencilere sağlıklı ve dengeli beslenmelerine yönelik bilgilendirme eğitimleri ve etkinlikler yapılacaktır. S2.1.5 Öğrencilerin çevre bilincinin artırılmasına yönelik etkinlikler yapılacaktır. S2.1.6 Öğrencilere, nezaket ve görgü kuralları konusunda eğitimler verilerek konuya ilişkin etkinlikler düzenlenecektir.								
Maliyet Tahmini		20.000,00TL								
Tespitler		Öğrencilerin yeterince kitap alamaması Okul dışı etkinliklerin maliyetli olması Gezilerin velilerin gözünde kaza riskinin yüksek olması Sağlıklı beslemede velilerin bilinçli olmaması Öğrencilerin çevreye yeterince duyarlı olmaması								
İhtiyaçlar		Belediyeler okul dışı gezi çalışmalarında öğrencileri ücretsiz götürmesi Diğer kurumlara yazışmaların daha hızlı yapılabilmesi								

Tablo 39 Performans Göstergeleri

Amaç 3		Eğitim ortamlarının fiziki imkânları geliştirilecektir.								
Hedef 3.1		Temel eğitimde okulların niteliğini arttıracak uygulama ve çalışmalara yer verilecektir.								
Performans Göstergeleri	Hedef Etkisi	Başlangıç Değeri	1.Yıl	2.Yıl	3.Yıl	4.Yıl	5.Yıl	İzleme Sıklığı	Rapor Sıklığı	
PG.3.1.1 İyileştirilen fiziki mekân (derslikler, spor salonu, kütüphaneler, atölyeler vb.) sayısı.	%100	2	3	3	3	4	4	6 Aylık	6 Aylık	
Koordinatör Birim		Okul İdaresi ve Öğretmenler								
İş Birliği Yapılacak Birimler		Okul İdaresi, İl Milli Eğitim Müdürlüğü Belediyeler								
Riskler		Yeterince maliyetin olmaması Gerekli İzinlerin alınamaması Velinin desteğinin olmaması Öğretmenlerin yeterince destek olamaması								
Stratejiler		S3.1.1 Fiziki mekânların iyileştirilmesi için kamu idareleri, belediyeler ve işverenlerle iş birlikleri yapılacaktır. S3.1.2 Atölye ve laboratuvarların iyileştirilmesi için sektör ile iş birlikleri yapılacaktır.								
Maliyet Tahmini		1.000.000,00 TL								
Tespitler		Okulumuzun spor salonunun olmaması Okulun yeterince dersliğinin olmaması Öğrencilerin etkinlik alanının az olması Okul kütüphanesinin yerli büyüklükle olmaması								
İhtiyaçlar		Okulumuzun etkinlik alanının sağlanması Okulumuza derslik sayısının artırılması Oyun alanlarının sağlanması Yeterli büyüklükte kütüphanenin yapılması								

Tablo 40 Performans Göstergeleri

Amaç 4		Temel eğitimde öğrencilerin kaliteli eğitime erişimleri fırsat eşitliği temelinde artırılarak bilişsel, duyuşsal ve fiziksel olarak çok yönlü gelişimleri sağlanacak ve temel hayat becerilerini edinmiş öğrenciler yetiştirilecektir.								
Hedef 4.1		Öğrencilerin bilimsel, kültürel, sanatsal, sportif ve toplum hizmeti alanlarında ders dışı etkinliklere katılım oranı artırılacaktır.								
Performans Göstergeleri	Hedefe Etkisi	Başlangıç Değeri	1.Yıl	2.Yıl	3.Yıl	4.Yıl	5.Yıl	İzleme Sıklığı	Rapor Sıklığı	
PG.4.1.1 Okulda bir eğitim ve öğretim döneminde bilimsel, kültürel, sanatsal ve sportif alanlarda en az bir faaliyete katılan öğrenci oranı (%)	%20	%70	%80	%85	%90	%95	%100	6 Aylık	6 Aylık	
PG.4.1.2 Bir eğitim ve öğretim yılında en az iki sosyal sorumluluk ve toplum hizmeti çalışmalarına katılan öğrenci oranı (%)	%20	%100	%100	%100	%100	%100	%100	6 Aylık	6 Aylık	
PG.4.1.3 Bir eğitim ve öğretim yılında yerel, ulusal ve uluslararası proje, yarışma vb. etkinliklere katılan öğrenci oranı (%)	%20	%70	%80	%85	%90	%95	%100	6 Aylık	6 Aylık	
PG.4.1.4 Okulda bir eğitim ve öğretim yılında geleneksel çocuk oyunları alt başlığında en az bir faaliyete katılan öğrenci oranı (%)	%20	%100	%100	%100	%100	%100	%100	6 Aylık	6 Aylık	
PG.4.1.5 Okulda bir eğitim ve öğretim yılında geleneksel çocuk oyunlarına yönelik olarak düzenlenen alan/mekan sayısı.	%20	2	5	5	5	5	5	6 Aylık	6 Aylık	
Koordinatör Birim	Okul İdaresi ve Öğretmenler									
İş Birliği Yapılacak Birimler	Okul İdaresi, İl Milli Eğitim Müdürlüğü, Veliler, Kültür ve Turizm Müdürlüğü									
Riskler	Diğer kurum ve kuruluşlarla yazışmaların uzun sürmesi Sportif faaliyetlere velilerin yeterince destek verilmemesi Öğrenci seviyelerine uygun oyunların seçilememesi Yapılacak yarışmalara maliyetten dolayı katılmama Kış şartlarının uzun sürmesi									
Stratejiler	S4.1.1 Her bir öğrencinin bir kulüp faaliyetinde aktif olarak yer alması sağlanarak kulüp faaliyetlerinin etkinliği artırılacaktır. S4.1.2 Öğrencilerin seviyelerine uygun olarak toplumsal sorunların çözümüne katkı sağlamak ve farkındalık oluşturmak amacıyla afet ve acil durum, çevre, eğitim, spor, kültür ve turizm, sağlık ve									

	<p>sosyal hizmetler alanlarında toplum hizmeti faaliyetlerine katılımları artırılabacaktır.</p> <p>S4.1.3 Okul bünyesinde yarışmalar düzenlenecektir.</p> <p>S4.1.4 Diğer kurum ve kuruluşlarla iş birliği içerisinde yürütülen bilimsel, sosyal, kültürel, sanatsal ve sportif alanlardaki faaliyetler artırılabacaktır.</p> <p>S4.1.5 Okul bahçeleri çocukların geleneksel oyunlarla vakit geçirmelerini sağlayacak ve gelişimlerini destekleyecek şekilde etkin olarak kullanılacaktır.</p> <p>S4.1.6 Okul bünyesinde etkinlikler düzenlenecektir.</p> <p>S4.1.7 Öğrencilerin yerel, ulusal ve uluslararası proje ve yarışmalara katılımları teşvik edilecektir.</p> <p>S4.1.8 E-okul sisteminde bulunan sosyal etkinlik modülünde gerçekleştirilen etkinlikler işlenecektir.</p> <p>S4.1.9 Okul bahçeleri geleneksel çocuk oyunlarına yönelik düzenlenecektir.</p> <p>S4.1.10 Öğrenci seviyesi ve öğretim programı kazanımlarına uygun olarak geleneksel çocuk oyunları ders içi etkinliklerde kullanılacaktır.</p> <p>S4.1.11 Eğitim- öğretim yılı içerisinde okullarda geleneksel çocuk oyunları şenliği yapılacaktır.</p>
Maliyet Tahmini	50.000,00 TL
Tespitler	<p>Yapılan yarışmalarda öğrencilerin kazanmadığında motivasyonların düşmesi</p> <p>Gezilerin maliyetli olmasından dolayı yapılamaması</p> <p>Öğrencilerin yeterince etkinliklere katılamaması</p> <p>Kış şartlarından dolayı etkinliklerin dışarda yapılamaması</p>
İhtiyaçlar	<p>Diğer kurum ve kuruluşlarla protokoller yapılarak öğrencilerin etkinliklere daha fazla katılması sağlanmalı</p> <p>Veliler bu konuda bilinçlendirilmeli</p> <p>Belediyelerle ulaşım konusunda anlaşılmalı</p> <p>Maddi destek verilmeli</p>

4.4.StratejilerinBelirlenmesi

Tablo 41 Stratejiler

Strateji 1	<p>S.1.1.1 Öğrencilerin Türkçe dersindeki eksikleri tespit edilerek İYEP aracılığıyla akademik yeterliklerinin artırılması sağlanacaktır.</p> <p>Öğrencilerin matematik derslerindeki eksikleri tespit edilerek İYEP aracılığıyla akademik yeterliklerinin artırılması sağlanacaktır.</p> <p>S.1.1.2 Dijital platformlar aracılığıyla öğrencilerin tamamlayıcı ve destekleyici eğitim almaları sağlanacaktır.</p> <p>S.1.1.3 İYEP'in ders içeriklerine katkı sağlayacak etkinlik, okuma vb aktivitelerin zenginleştirilmesi sağlanacaktır.</p> <p>S.1.1.4 İYEP içerikleri öğrencinin hazır bulunuşluk seviyesi dikkate alınarak hazırlanacaktır.</p> <p>S.1.1.5 Öğrencilerin devamsızlık nedenleri tespit edilerek devamsızlığa neden olan etmenler giderilecektir.</p>
Strateji 2	<p>S2.1.1 Okul kütüphanesi zenginleştirilecek, öğrencilerin kütüphaneden yararlanması sağlanacaktır.</p> <p>S2.1.2 Türkçe dersinde ders saatinin bir bölümü okumaya ayrılacak ve okul müdürlüğünce planlanan zamanlarda okuma etkinlikleri düzenlenecektir.</p> <p>S2.1.3 Serbest etkinlikler saati, öğrencilerin sanatsal, sportif ve kültürel faaliyetlere katılım sağlayacağı şekilde düzenlenecektir.</p> <p>S2.1.4 Öğrencilere sağlıklı ve dengeli beslenmelerine yönelik bilgilendirme eğitimleri ve etkinlikler yapılacaktır.</p> <p>S2.1.5 Öğrencilerin çevre bilincinin artırılmasına yönelik etkinlikler yapılacaktır.</p> <p>S2.1.6 Öğrencilere, nezaket ve görgü kuralları konusunda eğitimler verilerek konuya ilişkin etkinlikler düzenlenecektir.</p>
Strateji 3	<p>S3.1.1 Fiziki mekânların iyileştirilmesi için kamu idareleri, belediyeler ve işverenlerle iş birlikleri yapılacaktır.</p> <p>S3.1.2 Atölye ve laboratuvarların iyileştirilmesi için sektör ile iş birlikleri yapılacaktır.</p>
Strateji 4	<p>S4.1.1 Her bir öğrencinin bir kulüp faaliyetinde aktif olarak yer alması sağlanarak kulüp faaliyetlerinin etkinliği artırılabacaktır.</p> <p>S4.1.2 Öğrencilerin seviyelerine uygun olarak toplumsal sorunların çözümüne katkı sağlamak ve farkındalık oluşturmak amacıyla afet ve acil durum, çevre, eğitim, spor, kültür ve turizm, sağlık ve sosyal hizmetler alanlarında toplum hizmeti faaliyetlerine katılımları artırılabacaktır.</p> <p>S4.1.3 Okul bünyesinde yarışmalar düzenlenecektir.</p> <p>S4.1.4 Diğer kurum ve kuruluşlarla iş birliği içerisinde yürütülen bilimsel, sosyal, kültürel, sanatsal ve sportif alanlardaki faaliyetler artırılabacaktır.</p> <p>S4.1.5 Okul bahçeleri çocukların geleneksel oyunlarla vakit geçirmelerini sağlayacak ve gelişimlerini destekleyecek şekilde etkin olarak kullanılacaktır.</p> <p>S4.1.6 Okul bünyesinde etkinlikler düzenlenecektir.</p> <p>S4.1.7 Öğrencilerin yerel, ulusal ve uluslararası proje ve yarışmalara katılımları teşvik edilecektir.</p> <p>S4.1.8 E-okul sisteminde bulunan sosyal etkinlik modülünde gerçekleştirilen etkinlikler işlenecektir.</p> <p>S4.1.9 Okul bahçeleri geleneksel çocuk oyunlarına yönelik düzenlenecektir.</p>

4.5.Maliyetlendirme

Tablo 42 2024-2028 Stratejik Planı Faaliyet/Proje Maliyetlendirme Tablosu

	2024	2025	2026	2027	2028	Toplam Maliyet
Amaç 1	0	20000	30000	40000	50000	100000
Amaç 2	20000	50000	60000	70000	80000	280000
Amaç 3	1000000	1000000	1000000	1000000	1000000	5000000
Amaç 4	50000	60000	60000	70000	80000	320000
Genel Yönetim Giderleri	20000	20000	30000	30000	40000	140000
Toplam	1190000	1150000	1180000	1210000	1250000	5840000

TABLolar VE ŐEKİLLER

Tablolar	Sayfa
Tablo 1 Stratejik Plan Ekibi	4
Tablo 2 Mevzuat Analizi	7
Tablo 3 Őst Politika Belgeleri Analizi	8
Tablo 4 Faaliyet Alanı - ŐrŐn/Hizmet Listesi	9
Tablo 5 Paydař Tablosu	10
Tablo 6 Paydařların Őnceliklendirilmesi	10
Tablo 7 Paydař-ŐrŐn/Hizmet Matrisi	11
Tablo 8 Paydař GŐrŐřlerinin Alınmasına İliřkin alıřmalar	12
Tablo 9 Őđrenci Anketi Verileri	12
Tablo 10 Őđretmen Anketi Verileri	13
Tablo 11 Veli Anketi Verileri	15
Tablo 13 Okul YŐnetici Sayısı	18
Tablo 14 alıřanların GŐrev Dađılımı	18
Tablo 15 Őđretmen, Őđrenci, Derslik Sayıları	16
Tablo 16 Branř Bazında Őđretmen Norm, Mevcut, İhtiya Sayıları	18
Tablo 17 Yardımcı Personel/Destek Personeli Sayısı	18
Tablo 18 alıřanların GŐrev Dađılımı	18
Tablo 19 İdari Personelin Hizmet SŐresine İliřkin Bilgiler	19
Tablo 20 Okul/Kurumda Oluřan YŐnetici SirkŐlasyonu Oranı	19
Tablo 21 Őđretmenlerin Hizmet SŐreleri (Yıl İtibarıyla)	19
Tablo 22 Kurumda Gerekleřen Őđretmen SirkŐlasyonunun Oranı	19
Tablo 23 Kurumdaki Mevcut Hizmetli/ Memur Sayısı	20
Tablo 24 Okul/kurum Rehberlik Hizmetleri	20
Tablo 25 Okul Binasının Fiziki Durumu	22
Tablo 26 Teknoloji ve Biliřim Altyapısı	22
Tablo 27 Tahmini Kaynaklar (TL)	23
Tablo 28 Temel Bilgiler Tablosu- Okul KŐnyesi	23
Tablo 29 alıřan Bilgileri Tablosu	24
Tablo 31 Okul Yerleřkesine İliřkin Bilgiler	24
Tablo 31 Teknolojik Kaynaklar Tablosu	24
Tablo 32 PESTE Analizi	25
Tablo 33 GZFT Listesi	28
Tablo 34 Tespitler ve İhtiyalar	29
Tablo 35 Amalar	34
Tablo 36 Hedefler	34
Tablo 37 Performans GŐstergeleri	34
Tablo 38 Performans GŐstergeleri	35
Tablo 39 Performans GŐstergeleri	36
Tablo 40 Performans GŐstergeleri	37
Tablo 41 Stratejiler	38
Tablo 42 2024-2028 Stratejik Planı Faaliyet/Proje Maliyetlendirme Tablosu	39

Őekil ve Grafikler	Sayfa
Őekil 1. Cumhuriyet İlkokulu Stratejik Plan Hazırlama Modeli	5
Őekil 2. Cumhuriyet İlkokulu Teřkilat Őeması	17
Őekil 3. Temel Deđerlerimiz	32
Grafik 1 Őđrenci Anketi	13
Grafik 1 Őđretmen Anketi	14
Grafik 1 Veli Anketi	16

T.C. MİLLİ EĞİTİM BAKANLIĞI

Cumhuriyet İlkokulu Müdürlüğü

5018 sayılı Kamu Mali Yönetimi ve Kontrol Kanunu gereğince On İkinci Kalkınma Planı ve diğer üst politika bilgileri esas alınarak Okulumuzca benimsenen temel politika, öncelik ve ilkeler çerçevesinde okul stratejik geliştirme kurulu, öğretmenler ve veliler katılımcı yöntemiyle hazırlanan Cumhuriyet İlkokulu 2024-2028 Stratejik Planı tarafımızca uygun görülmüştür.

Cumhuriyet İlkokulu 2024-2028 Stratejik Planı Geliştirme Kurulu			
Sıra No	Adı Soyadı	Unvanı	İmza
1	Murat AKHAN	Okul Müdürü	
2	İbrahim KAPLAN	Müdür Yardımcısı	
3	M. Burcu ESEN	Okul Aile Birliği Başkanı	
4	Ayşe ÖZDEMİR	Okul Aile Birliği Başkan Yardımcısı	
5	Volkan ŞENGÖZ	Öğretmen	
6	Handan YILDIRIM	Öğretmen	
7	Sevim YAVUZ	Öğretmen	
8	Baran BULUT	Öğretmen	